

ИМИДЖ-АГЕНТСТВО
Style Guide
ГИД ПО СТИЛЮ

Наталия Туркенич

КОДЕКС СТИЛЯ

СПРАВОЧНИК
ДЕЛОВОГО
ДРЕСС-КОДА

2007 год

Бератори
ПАБЛИШИНГ

Москва, 2007

©Национальное имидж-агентство «Гид по стилю»
тел.: (495) 979-33-21
www.styleguide.ru

УДК 646
ББК 37.24
К-57

К-57

Кодекс стиля
Справочник делового дресс-кода — М.: Бератор-паблишинг,
2007. — 88 с.
ISBN 978-5-9727-0046-2

Книга «Кодекс стиля» — это, прежде всего, навигатор в мире элегантности и деловой классики. В ней описаны правила делового стиля и рекомендации по их применению. Знание правил и умение пользоваться исключениями позволяет добиваться целей, используя сильные стороны своего неповторимого имиджа.

«Кодекс стиля» — книга без лишних слов. В ней описаны: методики подбора цвета и цветовых сочетаний в одежде и аксессуарах, оптимальные правила выбора кроя и материалов, способы визуальной коррекции фигуры. Кроме того, в книге раскрыты нюансы «свободной пятницы», описаны распространенные заблуждения, порождающие ошибки в выборе одежды. Приведены иллюстрированные примеры и прокомментированы тенденции деловой моды текущего сезона.

Книга будет полезна как специалистам, профессионально отвечающим за внешний вид сотрудников или работающих на рынке моды и красоты, так и широкому кругу интересующихся и прогрессивных читателей.

УДК 646
ББК 37.24

ISBN 978-5-9727-0046-2

© Издательство «Бератор-паблишинг», 2007

Авторы этой книги — специалисты крупнейшего российского имидж-агентства «Style Guide» Наталья Туркенич и Ольга Меньшикова.

Наталья Туркенич, ведущий имидж-стилист «Style Guide», специализируется в области имидж-консультирования бизнесменов и топ-менеджеров крупных Российских компаний. Автор и разработчик семинаров: «Имидж бизнесмена», «Корпоративный дресс-код», тренинга для продавцов-консультантов и байеров.

В ее арсенале два образования — торгово-экономическое института Народного хозяйства им. Г.В.Плеханова и, позднее, профессиональное с дипломом «Имиджмейкера». Еще до практики имидж-консалтинга, карьера Натальи Туркенич реализовалась в качестве байера в сфере закупок одежды и обуви. Конечно, она принимала участие в работе международных выставок MISCAM (Милан) и Messe (Дюссельдорф), курировала организацию розничной торговли модными товарами в собственном бутике.

С началом нового тысячелетия Наталья принимает непосредственное участие в организации одного из первых профессиональных имидж-агентств на Российском рынке — агентства Style Guide — Гид по стилю. Именно тогда она начинает работать в команде с Ольгой Меньшиковой, ее преподавателем имиджеологии и стилистики.

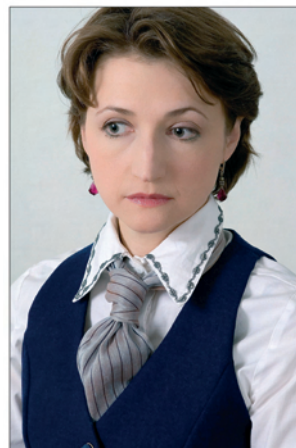
Ольга Меньшикова, ведущий имидж-стилист «Style Guide», обладает как обширной практикой консультирования, так и преподавания. Разработчик таких программ профессиональной подготовки, как «Имиджеология» и «Стилистика», «История домов мод», «Стилистики современной рекламы». По настоящее время эти предметы являются основными в учебных планах школы стилистики «Style Guide» и «Останкинского института телевидения и радиовещания».

Ольга Меньшикова выпускница факультета имиджеологии Московского государственного университета культуры, а так же сильнейшая ученица в студии кандидата искусствоведения, автора методики «Стильный образ», Любови Поповой. В ее профессиональном карьерном перечне: работа с частными клиентами, студиями красоты, известными артистами. Ольга регулярно проводит авторские семинары и мастер-классы в Москве и регионах.

Об авторах «Кодекса стиля» Вы уже слышали и видели их работы. В портфолио Натальи и Ольги проекты: участие в качестве приглашенных экспертов в передачах на Первом канале России и Первом канале Чехословакии, телеканале Россия, телеканале Домашний, ТДК, ТНТ, Столица; в эфире Радио России, Love радио, Сити FM, радио Серебряный дождь.

Статьи и интервью на тему имиджа и стиля в: «Эгоист», «Карьера», «Baltimore Sun» (США), «Beauty Time», «Бизнес журнал», «Клаксон», «Маркетинг и менеджмент», «Секретарь-референт», «Только ты», «Cosmopolitan», «Seventeen», «Все ясно», «Культпоход», «Аэтофлот», «Модный листок». А так же глянцевые фото сессии, в том числе обложки для журналов: «Авто & Woman», «Кутузовский проспект», «Красота и здоровье».

Наталья Туркенич и Ольга Меньшикова являются авторами аудио-книг «Дресс-код. Нормы делового стиля для женщин» и «Дресс-код. Нормы делового стиля для мужчин» из серии 1 Hour Expert.



Содержание

5	Вместо предисловия
8	Нормы делового стиля
8	Цвет
8	Базовые цвета делового дресс-кода
10	Цвет и характер деятельности, визитов, встреч
12	Крой и материалы
12	Нормы длин и объемов, декоративные акценты
15	Допустимые и недопустимые материалы в деловой одежде
16	Аксессуары
16	Требования к размерам, количеству, качеству
19	«Свободная пятница»
19	Цвет
20	Крой
20	Фактуры
21	Аксессуары
22	Комментарии к кодексу. Как сделать дресс-код живым и полезным
22	Правильный выбор своих оттенков
23	Цветотипы. Принципы подбора подходящих оттенков
24	Весенний цветотип
26	Летний цветотип
28	Осенний цветотип
29	Зимний цветотип
31	Некоторые свойства цвета
33	Ваша фигура – подчеркиваем достоинства, скрываем недостатки
33	Типы женских фигур
34	Выбор подходящего кроя и материалов
41	Типы мужских фигур
42	Рекомендации по типам
44	Выбор сорочек
45	Галстук
47	Принципы подбора аксессуаров по форме, размерам, отделке
47	Формы лица – аксессуары
47	Округлые лица
48	Угловые лица
50	Определение стилевых особенностей в дресс-коде
50	«Вечная классика». Рекомендации для классического стиля
52	Рекомендации для романтического стиля
55	Рекомендации для драматического стиля
58	Рекомендации для натурального стиля
63	Типичные ошибки
70	Тенденции моды и деловой дресс-код
74	Как добиться большего с помощью внешнего вида. От теории к практике

Вместо предисловия

Сегодня все больше компаний задумываются о том, как выделиться на фоне конкурентов и все больше и больше профессионалов понимают, что внешний вид сотрудников — это один из самых простых и действенных способов создать облик надежной стабильной и прибыльной компании.

Именно этой теме — теме визуального имиджа, который специалисты называют малопонятным для обычного человека словом «дресс-код», и посвящена эта книга.

Говоря о дресс-коде, мы имеем в виду внешний вид человека, стиль его одежды, его общий зрительно воспринимаемый образ. Дресс-код «слагается» из таких компонентов, как со вкусом выбранный костюм, галстук, обувь, специально подобранные аксессуары, прическа и так далее. Некоторые компании очень серьезно относятся к определению своего «фирменного» дресс-кода, другие, наоборот, пока еще недооценивают этот фактор или даже полностью им пренебрегают. Хотя в современном бизнесе — карьере и доход напрямую зависят от правильно выбранного имиджа.

Что такое дресс-код?

Как возникло это понятие и почему именно сейчас оно вызывает глубокий интерес у самых разных людей?

Дословно: Дресс — это одежда, а слово «код» означает шифрованную, скрытую информацию.

С помощью дресс-кода мы можем рассказать что-то о себе, «закодировать» в своем внешнем облике то, что хотели бы донести до других. Мы можем с первой минуты создать о себе благоприятное впечатление и даже взломать какие-то преграды на пути понимания.

В настоящий момент дресс-код приобретает особую важность. Во-первых, в современном обществе очень высок уровень конкуренции, а во-вторых, борьба за качество приобрела новые формы. Раньше, например, товары разделялись просто на плохие и хорошие. Основным критерий — качество, и именно он оказывал влияние на наш выбор. Однако сейчас практически все компании предлагают товары сравнимого качества. Поэтому теперь, чтобы выиграть в конкуренции, нужно учитывать множество новых нюансов. Тем более, что покупатели, в свою очередь, стали обращать внимание на «фирменные» цвета, на рекламу, на дизайн офисного помещения, на качество обслуживания и, безусловно, на внешний вид сотрудников.

Кроме того, важные коррективы вносит все возрастающий дефицит времени. Дефицит времени требует быстрых решений и не позволяет долго «присматриваться» к человеку. Фраза, которую раньше частенько можно было услышать «Не обращайтесь к нему, что он странно выглядит, он хороший человек и знает свое дело», сейчас просто не сработает. Времени проверять компетентность человека или выслушивать аргументы ни у кого нет. Сейчас, как никогда, люди стремятся произвести максимально хорошее впечатление за рекордно короткое время. Поэтому-то становится так важно заниматься своим имиджем. Наш зрительный образ всегда несет какую-то информацию о нас, о нашем характере, о наших вкусах и привычках — это своего рода визитная карточка.

Часто случается слышать: «Ему даже не нужна визитная карточка. Стоит ему появиться, и все сразу видно». И это правда. Если мы озабочены своим бизнесом, престижем своей компании или мечтаем о карьерном росте, то должны тщательно поработать над своей «визиткой»: цветовое решение, выразительные элементы. Конечно, можно всем этим пренебречь. Но небрежением мы все равно создаем свой имидж! Только он получается непродуманным, хаотичным, невыразительным, а зачастую играет и отрицательную роль в судьбе.

Бизнесмены — это особый слой общества. Они связаны с крупными деньгами и крупными производствами; они несут ответственность перед своими работниками и перед своими партнерами. У них особый стиль жизни, которым обусловлен и их стиль одежды. В этой среде принято быть собранным и подтянутым, носить дорогие аксессуары: часы или украшения, модные дорогие костюмы. Это является признаком достатка, а, следовательно, показателем того, что компания достаточно успешна, стабильна и солидна. Также, это может служить свидетельством, что данный бизнесмен разбирается в тенденциях моды, т.е. он современен.

Если человек современен визуально, это значит, что он адекватен, «идет в ногу со временем». Старомодный костюм может наводить на мысль, что и сам обладатель его отстал на пять, семь или десять лет. Ассоциация «устаревшее сознание — устаревшие взгляды на окружающую действительность», естественно, ни в какой мере не будет работать на положительный имидж человека.

Поэтому, если мы желаем добиться успеха, — придется принять правила игры, поработать над собой и придать себе имидж человека, который бы соответствовал той среде, и статусу, в которых он желает находиться.

Представим себе такую ситуацию: два деловых человека собираются подписать договор о сотрудничестве. Разумеется, договаривающиеся стороны желают найти друг в друге надежного партнера. Но один из них приходит на переговоры в сером костюме с классическим галстуком и в элегантных ботинках, а другой в трикотажном свитере, очень уютном и комфортном, какого-нибудь веселого желтого или оранжевого цвета.

Когда будущие партнеры встречаются, между ними получается нестыковка. У этих людей разный визуальный уровень, который связан с разным ментальным настроем. Человек в костюме, естест-

венно, будет ассоциироваться с офисами, официальными связями, деловой активностью, а человек в трикотаже — с отдыхом, расслабленностью. Проще говоря, его можно принять за бездельника. Особенно опасно то, что такие ассоциации возникают бессознательно, в них трудно дать себе отчет. Но они срабатывают, и результат переговоров может оказаться плачевным для одной из сторон. Конечно, после десятка таких встреч люди начинают понимать, что нужно соответствовать определенным стандартам и выглядеть формально более собранным.

Еще один пример из жизни. Как-то нам довелось проводить имидж-консультирование в компании, которая занималась производством и продажей маникюрных инструментов. Консультируя директора компании, невозможно было не заметить, что его руки находились в совершенно неухоженном состоянии: они были совсем как у школьника-подростка: заусенцы, неухоженные ногти... Совершенно абсурдная ситуация. Возникает вопрос: а чем, собственно, занимается эта компания? Действительно ли ее маникюрные инструменты высочайшего качества, как утверждается в рекламе?

Разумеется, подобный нюанс не может положительно влиять на клиентов или партнеров этой компании. Деловой дресс-код возник, можно сказать, на костях людей и компаний, погибших в жестокой конкурентной борьбе.

Например, если деловой дресс-код рекомендует серый цвет костюма, не стоит пугаться. Следует внимательно обдумать совет. Может быть, стоит даже представить себе кого-нибудь в таком костюме. Или мысленно нарисовать альтернативу — красный костюм, желтый, синий, черный... Или все-таки серый?

Ведь что такое костюм? Это визуально четкая, собранная форма. В правильно подобранной одежде человек выглядит более аккуратно и подтянуто, а значит и более серьезно и респектабельно.

Именно эти понятия и зашифрованы в дресс-коде и именно для того, чтобы облегчить нам жизнь, появлялись нормы: для цвета, кроя, аксессуаров, прически и макияжа.

Эта книга написана с целью предоставить самую подробную информацию о том, зачем нужны те или иные элементы дресс-кода и как их использовать.

Надеемся, что эта книга сможет послужить настольным пособием для специалистов, внедряющих дресс-код в своей компании, поможет тем, кто достигнув определенных высот, желает совершенствовать свой имидж и выйти на новые рубежи успешности.

Будет незаменимым помощником тем, кто пытается сохранить свою индивидуальность в рамках уже действующего в компании жесткого дресс-кода.

Всем остальным она поможет сформировать свой неповторимый индивидуальный облик, соответствующий всем нормам, предъявляемым современной бизнес-средой.

Нормы делового дресс-кода формируются, на определенных вариациях цвета, формы, то есть кроя и деталей и фактуры.

Нормы делового стиля

Цвет

Представим себе традиционный классический костюм — пиджак и брюки. Это настоящая классическая форма. Но если мы «зальем» эту форму, например, красным цветом, костюм уже не будет смотреться деловым: он покажется очень нарядным, ярким, праздничным. Такой вариант может хорошо подойти для корпоративных вечеринок, романтического свидания, встречи с друзьями и тому подобного. Если тот же костюм будет выполнен в розовом цвете, он будет выглядеть сверхромантичным и, конечно, вряд ли пригодным для деловых встреч. С другой стороны, необходимо учитывать, что дресс-код иногда очень тесно связан со спецификой компании. Если компания занимается, например, декоративной косметикой, то розовый цвет костюма консультанта или менеджера может быть не только вполне уместным, но даже желательным. Однако невозможно представить себе в такой одежде человека, который работает в банке или в организации, занимающейся топливом или нефтью.

Поэтому *очень важно уметь правильно работать с цветом*. Ведь первое впечатление, которое создается о человеке — чисто эмоциональное, спонтанное, но при этом основополагающее. И именно цвет несет ответственность за первое впечатление.

Базовые цвета делового дресс-кода

Рассмотрим цвет в деловом дресс-коде подробнее.

Нормы делового общения предполагают вполне конкретные цветовые границы.

Базовыми цветами делового гардероба являются: синий, серый, коричневый. При этом такие цвета подходят для делового дресс-кода практически

ки во всех своих многочисленных и разнообразных оттенках. Так, к примеру, серый возможен от максимально светлых, почти белесых тонов, до очень темных, почти черных, даже антрацитовых.

Коричневая гамма тоже может колебаться от светло-бежевых до глубоких шоколадных оттенков.

Очень разнообразна синяя гамма — от голубого до цвета ночной синевы.

Почему эти цвета являются базовыми?

В первую очередь потому, что они являются идеальным фоном в строгой офисной обстановке. Они достаточно нейтральны и спокойны. И в то же время у каждого из них есть свой определенный характер.

Синий цвет — наиболее официальный и строгий. В силу своих объективных свойств, синий как бы отступает назад, создавая, таким образом, определенную дистанцию. Как правило, способствует глубокому спокойному внутреннему настрою, духовной и физической работоспособности. Темно-синий цвет рекомендуется использовать на очень важных встречах, встречах «на высшем уровне». Так же очень уместным он может быть в начале трудовой недели — в понедельник, вторник, так как будет способствовать собранности и настрою на рабочий лад после выходных дней.

Серый цвет — единственный, который визуально статичен. Он никуда не движется: ни вперед, ни назад. Именно поэтому серый цвет создает впечатление стабильности, устойчивости, а, следовательно, надежности. Тот партнер, который одет в серый костюм, внешне выглядит компетентным, солидным, уверенным и т. д. Это очень удобно: не надо ничего доказывать словами. Добавим, что серый цвет — это своего рода каменная стена, за которой можно очень удобно скрыться: она послужит определенной защитой. Например, когда вы впервые идете в какую-то компанию, то, естественно, не знаете заранее, какая там будет обстановка, как сложатся переговоры и т. д. Чтобы визуально не раскрыть себя, не показать слабину или волнения, можно одеться в серые тона. Возможна и иная ситуация: когда серый цвет выступает сдерживающим элементом: чтобы не напугать делового партнера или не выказать излишнюю жесткость. Вообще, демонстрацию нейтралитета очень удобно проводить

через серый цвет. К тому же существуют рекомендации относительно использования серого цвета в середине трудовой недели, в среду-четверг.

Самым мягким и комфортным окажется, безусловно, *коричневый*. Он более дружелюбный и демократичный. Поэтому, этот цвет очень уместен для конца недели, пятницы, субботы, когда в рабочем пространстве визуально можно создать более расслабленную атмосферу. Он также прекрасно подходит для встреч «без галстуков», дружеских встреч, когда например, сотрудники собираются на общее заседание.

*Цвет и характер деятельности,
визитов, встреч*

Большое заблуждение полагать, что черный цвет годится для делового общения. *Черный родом не из бизнес-среды*. Европейские каноны диктуют использование черного цвета в двух случаях : в торжественных и траурных. Поэтому черный цвет не является базовым цветом делового дресс-кода, это означает, что черный костюм неуместен в офисном пространстве. Однако, безусловно отдельные предметы гардероба могут быть черными: брюки, юбка, аксессуары.

Так же существуют определенные ограничения и для белого цвета.

Белый костюм может позволить надеть на работу лишь владелец компании, и то не всегда. Известно, что белый цвет чрезвычайно маркий, приходится уклоняться от малейших препятствий, чтобы не испачкать его. Разумеется, работать в полном смысле этого слова в нем невозможно. Оставьте белый цвет для сорочек и блузок — то есть для дополнительных элементов костюма.

Большинство людей при выборе выбирая цвета, зачастую опираются не на конкретные знания или логику, а на свое сиюминутное эмоциональное состояние. Проще говоря, покупая вещь, человек ориентируется лишь на то, нравится она ему или нет.

И здесь таится коварный подвох: мы можем тяготеть к тем или иным цветам только лишь по определенному типу темперамента, психологическому настрою, душевному состоянию. Например, многие активные люди любят красный цвет, а меланхолики предпочитают синий, фиолетовый и так далее. Так

мы бессознательно тянемся к какой-то излюбленной гамме, а она ни в малейшей мере не вписывается в нормы делового стиля. Более того: возможно, что эти цвета нам не к лицу. Все три базовых цвета подходят как мужчинам, так и женщинам; и молодым людям, и более зрелым. Конечно, очень важно найти свой оттенок. Часто случается, что человек не любит эти цвета лишь потому, что неправильно выбирал оттенок.

Что касается других цветов — красного, желтого, зеленого, оранжевого, сиреневого и пр. Эти оттенки должны выступать в качестве дополнительных к основной цветовой гамме. На них накладываются определенные ограничения. В первую очередь, исключаются очень яркие оттенки этих цветов. Например, красный будет выглядеть гораздо спокойнее, если использовать вишневые или бордовые тона. А если усилить интенсивность красного цвета до алого или красно-оранжевого, то, конечно, тут же возникнет ощущение сильного напряжения, накала. Само собой разумеется, что такие эмоции способны сильно расстроить работу.

Это объясняет, почему такие цвета нежелательны в офисе. Ведь предполагается, что в офисе идет серьезная работа. А яркий цвет, во-первых, естественно отвлекает внимание: мы автоматически поворачиваем голову на яркий цвет. Во-вторых, это постоянное привлечение внимания может постепенно утомить нас, начать раздражать, а то и бесить. Соответственно обстановка в офисе может стать нервной.

Поэтому *яркие цвета нужно «успокаивать»* — в них, условно говоря, добавляется серый пигмент. Вы можете взять серо-зеленый, серо-голубой, серо-сиреневый; можете взять мягкое бордо или вишню; можете добавить каких-то сливовых оттенков или цвета хаки, а в небольших деталях допустимо даже сдержанное золото или оттенки серебра. Все это допускается, но в сдержанном виде, в приглушенных оттенках. Тогда ваш деловой стиль будет вполне уравновешенным, но в то же время появится какая-то изюминка, яркий мазок внутри строгих элементов.

Еще один момент. Чем ярче цветовой пятно, тем в более сжатых пропорциях оно должно применяться.

Например, можно позволить себе ярко-красный ремешок для часов или брошь, рисунок на галстуке или запонки.

Выбор цвета очень тесно связан с сезонностью. Например, на весенне-летний сезон выбирается более светлая гамма: легкая и воздушная, разбеленная. На осенне-зимний период лучше применять более насыщенные, густые и затемненные оттенки.

Итак, получается, что:

Базовые цвета делового дресс-кода — это серый, синий, коричневый.

Яркие цветочные пятна допустимы в малых количествах, например, в аксессуарах.

Базовая цветовая палитра может быть применена в соответствии с ситуацией.

Крой и материалы

Нормы длин и объемов, декоративные акценты

Нормы в деловом дресс-коде существуют не только для цвета, но и для кроя.

Для женщин одним из принципиальных требований является длина юбки, которая обязательно строго оговаривается, поскольку классический костюм подразумевает определенную длину. Минимальная допустимая длина — выше колена не более, чем на 5 сантиметров, а максимальная длина — 20 сантиметров от пола.

Важно сказать несколько слов и о длине мини, и о длине макси. *Мини и макси одинаково недопустимы* в деловом пространстве. Длина мини подразумевает некоторую сексапильность, демонстрацию чувственного начала, что в принципе не соответствует рабочей обстановке, которая нацелена в первую очередь на труд. Что же касается макси, то эта длина ассоциируется с вечерним нарядом, с торжественной и изящной обстановкой. Трудно представить себе сотрудницу в макси, которая бодро ходила бы по коридорам или резво бегала по лестницам. К тому же в длинной юбке неудобно сидеть в офисных креслах. Поэтому макси не может существовать в деловом пространстве.

Однако, и в пределах допустимой для делового дресс-кода длины всегда остается большой выбор: чуть выше колена, чуть ниже колена, по колено, чуть выше икры и так далее. Самый предпочтительный вариант, безусловно, зависит от особенностей фигуры, и от тенденций моды.

Как выбрать свою длину мы поговорим подробнее в главе «Ваша фигура — подчеркиваем достоинства, скрываем недостатки».

Существует и другой аспект кроя — ширина или узость костюма. Поскольку в деловом дресс-коде все держится на вечно актуальной классике — а девиз классики: «Ничего лишнего!» — то и ширина костюма основана на полуприлегающем силуэте. Ничего в обтяжку! Никаких балахонов! (Рис. 1).

Что происходит, когда мы видим очень узкий, приталенный, облегающий костюм? В первую очередь, он подчеркивает наши замечательные формы. Поэтому не стоит носить костюм или блузку, у которых пуговицы трещат на груди. Не рекомендуется носить юбки или брюки, которые откровенно обтягивают бедра. Все это «работает» на соблазнение.

Стоит раз и навсегда запомнить, что ваше руководство нанимало вас именно на работу, и ему не понравится, если вы станете заниматься обустройством личной жизни.

Что же касается чересчур объемных форм, то в них есть опасность показаться человеком немного неряшливым, бесформенным. А бесформенность, как правило, ассоциируется с хаосом в голове и в жизни. Разумеется, человек, у которого в голове беспорядок, не очень удачно справляется с конкретными задачами, которые ставит перед ним руководство. Поэтому свободные балахонистые формы тоже не приветствуются. Бывает, конечно, что женщины просто прячутся за такой формой, полагая, что раз фигура не выставлена напоказ, то они сразу производят впечатление хороших работников, думающих преимущественно о цифрах, планах, программах и т. д. Это типичная ошибка. Фигура спрятана, а вот ощущение неоформленности, наоборот, выставлено. Поэтому чересчур объемные формы не годятся.

Точно так же не подходят комбинированные формы, в которых сочетаются облегающие и пыш-



Рис. 1

ные элементы. Это, безусловно, красиво, изящно, женственно, но это не классическая форма. Предположим: прекрасная блузка с объемными рукавами, большими манжетами, при этом маленькая узенькая обтягивающая юбочка или компактные брючки. Или, например, очень облегающая водолазка, подчеркивающая формы, и широкая клешевая юбка. Такой диссонанс формы для офиса не приемлем. Зато он будет прекрасно смотреться в нерабочее время.

Насущный вопрос, касающийся рукавов мужских сорочек. Часто задают вопрос: правда ли *следует носить сорочку только с длинным рукавом* даже

в жаркий день? Да, если вы серьезно относитесь к своему имиджу. Рубашку же с короткими рукавами можно одеть под пиджак, при условии, что вы не станете его снимать. Тем более не следует к рубашке с короткими рукавами (и без пиджака) надевать галстук — это не спасет положение.

Рубашки с длинными рукавами всегда выглядят более эстетично и солидно. При этом ничто не помешает при необходимости закатать рукава до локтя — нормальное впечатление погруженного в работу человека. Недаром существуют поговорки: «работать закатав рукава», «работать в поте лица». Существует и другая поговорка: «работать спустя рукава», то есть плохо — такое впечатление действительно может сложиться если вы надели в офис рубашку с удлиненными манжетами, прикрывающими запястье и часть ладони. (Рис. 2). Такие казалось бы незначительные нюансы кроя могут не лучшим образом сказаться на вашем деловом имидже.

Существенным элементом костюма может являться отделка. В костюме может присутствовать контрастная отделка в виде канта, каймы, клапанов. Нарочито крупные пуговицы, лацканы, карманы и т.п. всегда тяготеют к театральности, что неуместно в деловом дресс-коде.

Для того, чтобы разобраться в том, какой именно крой вам выбрать, какие именно формы костюмов, юбок или брюк вам подойдут, нужно об-



Рис. 2

ратиться к главе «Ваша фигура. Подчеркиваем достоинства, скрываем недостатки».

Допустимые и недопустимые материалы в деловой одежде

Мало кто обращает внимание на те ткани из которых сделаны костюмы, рубашки, блузки, брюки и т.п. Тем не менее, *существует некоторая градация материалов которые не допускаются в офисном пространстве.*

В первую очередь, это шифон. Шифон — тонкая, почти прозрачная ткань из шелка или вискозы. Это очень женственный, легкий, воздушный материал. И, естественно, он создает ощущение чего-то романтического и даже наивного. Более того, поскольку он почти прозрачен, он не желателен в офисе. В качестве исключения допустима блузка из шифона, если поверх нее одет пиджак или жакет. Тогда в зоне видимости остается только ворот и часть манишки. Это то максимальное количество шифона, которое можно позволить себе в офисе.

Следующая нежелательная в офисе ткань — это лен. И хотя лен — очень комфортный «дышащий» материал, отлично подходящий для летнего сезона, он, в силу быстрой сминаемости, создает ощущение неряшливости, неаккуратности. По этой причине нельзя носить льняные костюмы, юбки, брюки или жакеты даже в жару. Но если в лен добавлено значительное количество вискозной или шелковой нити, этот материал меняет свои принципиальные свойства и становится не таким мнущимся. К тому же, смешовой лен гораздо лучше держит форму и более пластичен, поэтому летний костюм из такой ткани вполне допускается.

Следующая сомнительная фактура — кружева. Если они присутствуют в большом количестве (например, блузка целиком выполнена из кружевной ткани), это неуместно в офисе. Минимальная кружевная отделка неброского цвета на блузках, жакетах, юбках — возможна.

Что касается трикотажа, то трикотаж трикотажу рознь. В первую очередь недопустим объемный, буклированный трикотаж, с объемными косами или характерной специфической вязкой. Все это одинаково неуместно и для мужчин, и для женщин. Однако

допускается гладкий матовый, в достаточной мере плотный трикотаж. Разумеется, в офисе даже летом нельзя носить верхнюю одежду из материала, который похож на трикотаж «нижнего белья» или «маечный». Такой вариант допустим в виде топа под деловой жакет.

Естественно, о таких тканях, как парча, органза, атласный шелк не стоит даже говорить — ткани для торжественных нарядов. Однако здесь тоже есть свои небольшие исключения. Как и в случае с цветом, следует помнить о пропорциональном соотношении: чем ярче, тем меньше. Если фактура ткани слишком бросакая, она должна быть представлена в минимальных количествах, например, только в виде небольшой вставки или отделки на лацканах.

Фаворитами в деловом стиле являются гладкие матовые костюмные ткани, лучше шерстяные или смесовые с незначительными добавками синтетических волокон. Непрозрачный шелк, например, крепдешин. Тонкие хлопковые ткани — батист, поплин. Возможен твид, джерси, мелкий вельвет и некоторые другие.

В деловом дресс-коде нормой длины женской юбки считается:

Минимальная — 5 сантиметров выше колена,

Максимальная — 20 сантиметров от пола.

Ширина костюма основана на полуприлегающем силуэте.

Не допустимы вещи в обтяжку, слишком бесформенные или объемные.

Предпочтительны гладкие матовые костюмные ткани.

Аксессуары

Требования к размерам, количеству, качеству

Аксессуары — это то небольшое пространство в достаточно жестких рамках современного делового дресс-кода, где можно позволить себе немного больше вольных моментов, те элементы, где можно выразить свою индивидуальность.

Более подробно о вольностях, индивидуальных особенностях и правилах подбора мы поговорим

в главах: «Что такое стиль. Принципиальные различия и типы» и «Принципы подбора аксессуаров»

В этой главе рассмотрим только нормы и ограничения.

Основным критерием деловых аксессуаров является их соответствие статусу владельца, социальной роли и позиции, занимаемой в компании.

Если вы занимаете в компании высокую должность, или являетесь ее владельцем — ваши аксессуары должны быть высокого качества, дорогие и статусные. Портфели и сумки, зажигалки и визитницы, обувь и украшения желательно выбирать качественные, дорогие, известных, «брендовых» марок.

Если же вы не занимаете в компании первые позиции, то и аксессуары не должны выделяться своей большой стоимостью и броскостью.

В офис, как женщинам, так и мужчинам следует носить не более двух колец, одно из которых может быть обручальным. Желательно из драгоценных металлов, с натуральными камнями, хотя допускается и качественная бижутерия, некрупных размеров.

Обувь

Дамская обувь должна быть исключительно с закрытым мысом. Это не выдуманно, а объективно предопределено.

Открытые пальцы ног, открытая стопа — проявление чувственного начала. Между тем, правила дресс-кода здесь достаточно жесткие — в офисе мы работаем, а не занимаемся личной жизнью и сдержанно проявляем свою сексуальность. Даже летом следует носить обувь с закрытым мысом, при этом допустимы босоножки с открытой пяткой, но никак не сабо, придающие владельцу расхлябанный вид. (Рис. 3).

Требования, предъявляемые к каблуку просты: важна не столько высота, сколько его устойчивость. *Допустимо использовать и низкий и высокий каблук, главное чтобы походка была уверенной и твердой.* Если же каблук не высокий, но вы все равно идете по офису, покачиваясь, ничего хорошего о вас не подумают.

Подобные требования действуют и у мужчин. *Мужчины должны носить обувь только с закрытым носом.* Сандалии с открытым мысом или пяткой не



Рис. 3

Salvatore Ferragamo



Рис. 4

желательны в офисном пространстве. Модный нынче летний вариант: мокасины на босу ногу в офисе недопустим. *Офисной обувью считаются ботинки на шнурках или туфли с пряжкой.* (Рис. 4).

Под запретом — кроссовки и шлепанцы.

Колготки

Следует забыть о колготках в сеточку, не только черного, но и телесного цвета. *Черные прозрачные колготки в офисе — под запретом.* Замените их на цвета обычно маркируемые как «fumo», «antracite», «mineral», «сариссипо» и т.п., которые очень элегантно смотрятся на ногах деловых женщин.

В осеннее-зимнюю пору приемлемы черные плотные и заметьте, непрозрачные колготки!

О демонстрации пирсинга в пупке, на языке и др. местах не может быть и речи.

Сумки

Главное требование к сумкам — они должны быть изготовлены из качественных материалов. Желательны натуральные — кожа и замша, хотя оригинально изготовленные, элегантные сумочки из современных искусственных материалов тоже допустимы. (Рис. 5). А вот авоськам и хозяйственным сумкам нет места в офисном пространстве.

Подробно о правилах подбора сумок мы расскажем в главах «Принципы подбора аксессуаров по форме, размерам, отделке» и «Что такое стиль?»

Salvatore Ferragamo



Рис. 5

Аксессуары должны соответствовать статусу владельца.

Обувь допускается только с закрытым мыском.

Главное требование к каблуку — устойчивость.

Под запретом кроссовки и шлепанцы.

Колготки телесных цветов. Не допускаются яркие колготки и колготки в сеточку.

Пирсинг не допускается!

«Свободная пятница»

В деловом мире есть такое понятие как «свободная пятница».

Это день, когда допускается отклонение от строгих норм делового дресс-кода. Вполне понятно, что в конце рабочей недели необходимо ослабить рабочее напряжение перед выходными и впустить более демократичную атмосферу в стены офисов.

Принимать или нет «свободную» пятницу в своем коллективе каждая компания решает самостоятельно. Рекомендуем принять во внимание следующее правило. Если компания ежедневно напрямую контактирует со своими клиентами и партнерами — ей следует отказаться от «свободной» пятницы, если же нет — «свободная» пятница для вас. То же можно сказать о подразделениях и службах крупных компаний. Подразделениям, обслуживающим клиентов ежедневно придется отказаться от такого удовольствия, внутренним службам компании — можно облегченно вздохнуть.

Несмотря на то, что данный день — свободный, существуют определенные нормы и правила в одежде, которых желательно придерживаться.

Цвет

Наиболее подходящая палитра базируется на коричневых, бежевых или серых тонах. Не рекомендуется делать ставку на интенсивные синие или черные оттенки, в силу их определенного характера, о котором мы говорили ранее. В качестве дополнительных тонов по-прежнему могут выступать оливковые, ванильные, прозрачно-розовые, нежно-сиреневые оттенки. (Рис. 6).

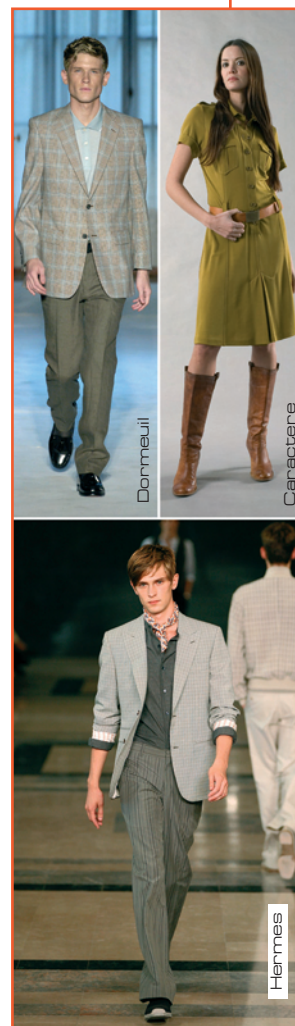


Рис. 6



Рис. 7

Крой

Чтобы чувствовать себя свободно и раскрепощено, выглядеть при этом менее официально, допускается применять более свободный крой. Здесь можно использовать брюки свободного кроя, достаточно широкие и мягкие.

Это касается как женских, так и мужских вариантов. Для мужчин допустимы брюки без стрелок. Пиджаки и жакеты также более свободного кроя. Они могут быть трикотажными, из мягких пластичных тканей, без плотных клеевых прослоек и жестких бортов. Допустимы варианты более сложных «креативных» юбок: с клиньями, воланами, скроенных по косой. Однако нормы, касающиеся длины остаются по-прежнему в силе. (Рис. 7).

Фактуры

Мягкие фактуры, натуральные ткани, например: лен, лен смешанный с шелком, шелк-«рогожка», мягкий хлопок, микровельвет, кашемир — позволяют создать атмосферу природности и покоя.

Трикотаж занимает прочные позиции в пятничном гардеробе. Но не любой трикотаж подходит даже здесь. Идеальным вариантом считается трикотаж машинной вязки, он гладкий, плотный, при этом мягкий и пластичный. (Рис. 8). По-прежнему не допускается трикотаж из толстых нитей, трикотаж с крупным рельефным рисунком, а также с объемным буклированным эффектом. (Рис. 9). Для женщин отлично подходят трикотажные двойки с классическими юбками или брюками. Для мужчин — сочетание более свободного костюма с трикотажным джемпером или водолазкой, а также рубашки и трикотажной безрукавки или кардигана. (Рис. 10).

Останавливаем внимание на таком модном ныне элементе как жатые ткани, ткани с эффектом выгоревшей или истертой поверхности — не следует их применять в офисе даже в пятницу, так как они создают неопрятный вид.

Особо следует остановиться на джинсах. Джинсовая одежда безусловно удобна и демократична. Но уважающая себя компания даже в пятницу не допустит джинсовых вариантов. Джинсовая одежда остается прерогативой спортивного или городского



Рис. 10

стиля, но в офисном пространстве нежелательна. Заменить джинсы могут, например, брюки, скроенные по типу джинсовых — более свободные, более удобные, выполненные из микро вельвета или тонкой шерсти, возможно с примесью стрейчевых нитей, без стрелок. В них чувствуешь себя комфортно, при этом выглядят они аккуратно.



Рис. 8

Аксессуары

Свободная пятница предполагает отсутствие такого аксессуара, как галстук. Отказаться можно и от классической рубашки, а под пиджак надеть тонкий трикотажный джемпер. Вместе с тем в арсенал офисной одежды как для мужчин так и для женщин добавляются мокасины, кожаные или замшевые на каблуке. (Рис. 11). Однако не уместными выглядят мокасины спортивного дизайна: на каучуковой литой подошве с броскими декоративными акцентами. (Рис. 12).



Рис. 9

Женщины могут добавить чуть более яркие украшения и сумочки.

Нужно помнить, что в этот день обстановка действительно может быть более раскрепощенной, но внешний вид не должен создавать впечатление небрежности, неряшливости, оторванности от рабочей среды. Пятница все-таки является рабочим днем, в который следует трудиться так же, как в четверг или понедельник. В связи с этим не следует воспринимать пятницу как день непослушания и с радостным чувством одеваться как «Бог на душу положит».

В свободную пятницу:

*Мягкие фактуры и менее жесткие формы.
В «свободную пятницу» можно прийти без галстука.*

Классические джинсы не желательны даже в «свободную пятницу», лучше заменить их вельветовыми брюками.

Ура мокасинам!



Рис. 11



Рис. 12

Комментарии к кодексу

Как сделать дресс-код
живым и полезнымПравильный выбор своих
оттенков

Общепринятые нормы делового стиля подразумевают определенные цвета и цветовые сочетания. Правила эти сформировались достаточно давно и действуют непреложно. Однако, чтобы офисное пространство не казалось слишком безжизненным, обезличенным и холодным, можно и даже нужно, придать внешности каждого сотрудника выигрышное звучание, выразив его индивидуальность, подчеркнув достоинства и скрыв недостатки. Это возможно даже в рамках строгого делового дресс-кода, принятого в некоторых компаниях.

Атмосфера внутри благополучных компаний может восприниматься очень холодно и однообразно именно потому, что сотрудники не научились преподносить себя с наилучшей стороны и не придают должного значения нюансам своего персонального стиля. А он, в свою очередь, складывается из нескольких важных составляющих: цветовые сочетания, правильно подобранный крой и фактуры материалов, достойные аксессуары, прическа и макияж.

Первое, что воздействует на наше восприятие — это цвет. Цвет — это эмоция, порыв. Ошибка в выборе цвета может повлечь за собой негативные всплески настроения, недоверие и неверную оценку личности. К тому же, правильно подобранные цвета будут представлять внешность с самой лучшей стороны, подчеркивать свежий цвет лица, молодость

и ухоженность, нивелировать дефекты. *Неправильно подобранные цвета и цветовые сочетания, выявляют каждый недостаток* — результат усталости или недосыпания, мелкие морщинки или припухлости словно под увеличительным стеклом.

Поэтому, верно определить персональный природный колорит — первейший этап в работе над собой. Правильно подобранный цвет должен быть фоном для вашей внешности, а не наоборот.

Цветотипы. Принципы подбора подходящих оттенков

Природный колорит или цветотип определяется оттенком кожи, а также цветом волос, бровей и глаз. И он никоим образом не связан с датой рождения или любимыми цветами. Цветотип — это то, что дано нам матушкой-природой от рождения.

Немецкие авторы Ф. Цингель и Г. Ватерман разделили все природные колориты на четыре типа, для того, чтобы с ними было удобно работать и сразу становилось понятно, какие цвета кому подойдут. *Эти четыре цветотипа названы по временам года: весна, лето, осень и зима.* Известно, что в разные сезоны года в природе доминируют разные оттенки: краски земли и неба, воды и растительности отличаются друг от друга в зависимости от сезона. Это и положено в основу деления. Существуют 4 цветотипа.

Они разделены на теплые и холодные: два из них являются теплыми — это «весна» и «осень», два холодными — это «лето» и «зима».

У теплых цветотипов («весна», «осень») основные оттенки кожи, цвет глаз и волос имеют характерный «теплый» отлив. В холодных («Зима», «Лето») наоборот — цвет кожи, глаз, бровей и волос носит «холодный» характер. Правильно определенный цветотип поможет человеку выбрать ту цветовую палитру, которая действительно ему идет.

Следует объяснить некоторые принципиальные характеристики цветов. Известно, что все цвета могут быть светлыми или темными. *Светлые цвета имеют в своем составе белый, темные цвета могут появляться путем добавления черного.* Например: абрикосовый цвет — светлый, коричневый — темный. Цвета различаются по теплоте. Все оттенки,



Рис. 13

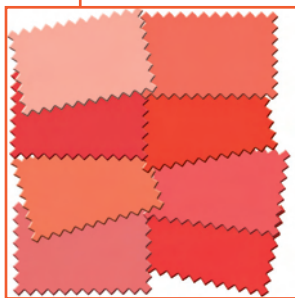


Рис. 14

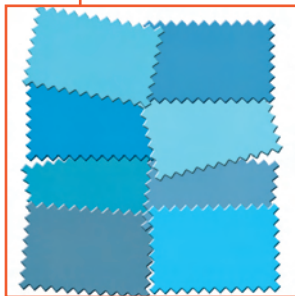


Рис. 15

содержащие в своем составе желтый подтон являются теплыми, оттенки — содержащие синий (или голубой) подтон считаются холодными, вне зависимости от того являются ли они светлыми или темными. Например, цвет спелой малины получается путем добавления к чистому красному цвету несколько капель синего, поэтому малиновый считается холодным. Или, если к светлому голубому цвету добавить каплю желтого, появится оттенок лазури, это теплый вариант голубого.

Весенний цветотип

Весенний цветотип характеризуется тем, что цвет кожи имеет легкий персиковый или абрикосовый оттенок. Сама кожа очень нежная и тонкая. Капилляры близко подходят к поверхности и, поэтому у людей весеннего цветотипа даже в состоянии покоя — румянец на щеках. Глаза всегда светлые: голубые, зеленые или светло-серые. Волосы тоже светлые, с характерным золотистым отливом. Они могут быть золотисто-пшеничными, янтарными, светло-золотыми или медовыми. Бывают веснушки. (Рис.13).

Люди этого цветотипа, как правило, очень плохо загорают. Даже при использовании современных защитных средств кожа зачастую обгорает, или загар приходит через резкое покраснение.

Поскольку весенний цветотип самый деликатный и нежный от природы, то и в одежде следует использовать деликатные теплые оттенки цветов.

Начнем с красных цветов. В первую очередь, это вся абрикосово-коралловая гамма. Здесь может быть цвет красной рыбы, лососевые и креветочные оттенки, весь спектр светло-персиковых и абрикосовых цветов. Легко заметить, что собственно красного в этом списке нет. Ярко-красные или темно-красные цвета не подходят для весеннего цветотипа. (Рис. 14).

Говоря о синей палитре, заметим, что она в основном светлая и очень лучезарная. В «весеннем» голубом присутствует капелька желтого, за счет чего создается ощущение светлого и солнечного весеннего неба. За счет желтоватого подтона голубой цвет чрезвычайно оживает, становится особенно приятным и комфортным. В первую очередь предпо-

читательны всевозможные варианты небесно-голубой лазури и светлой бирюзы. Очень подходит цвет василька. Но помните, что в весенней палитре нет очень темных синих цветов. (Рис. 15).

В зеленой гамме весеннему цветотипу очень подходят те оттенки, которые напоминают первую траву, молодую листву, набухающие почки, оттенки салатового, цвет зеленого горошка. В них явственно прослеживается присутствие желтого. (Рис. 16).

Гамма коричнево-бежевых оттенков базируется на таких цветах как: песочный, желтовато-бежевый, светло-бежевый, терракотовый, кирпичный, цвет лакированной сосны. Такова основная палитра. Откровенно темных цветов здесь так же нет; выбираются средние по насыщенности варианты. (Рис. 17).

Среди сиреневых нюансов следует выбирать нежные розово-сиреневые оттенки. Подобные цвета напоминают распускающиеся груздья сирени. (Рис. 18).

Если говорить о желтой гамме, то допустимы достаточно плотные и насыщенные тона; цвета непрозрачные. Это могут быть оттенки кукурузы или непрозрачного янтаря, цвет вареного яичного желтка. Они откровенно теплые и «земные». (Рис. 19).

Говоря о весеннем цветотипе, важно подчеркнуть, что любимый многими черный цвет совершенно неуместен, и использовать его близко к лицу — просто губительно. Если в определенной ситуации человеку с весенним цветотипом необходимо одеть черное, лучше заменить его на другой насыщенный темный цвет, например графитовый. Черный допустим только в аксессуарах (сумка, обувь). Поэтому весеннему цветотипу черный следует вычеркнуть из своего арсенала, так же, как кипельно-белый. Вместо белого можно взять различные оттенки некрашеной шерсти или цвет льна, топленого молока.

Для весеннего цветотипа даже серый цвет должен иметь определенный характер — «живой». Что это значит? К примеру, когда мы говорим «мышинный серый», то не всегда

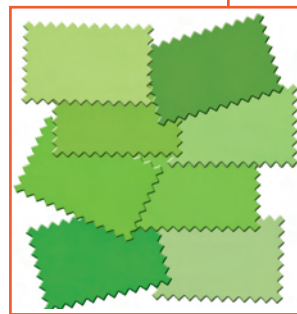


Рис. 16



Рис. 17

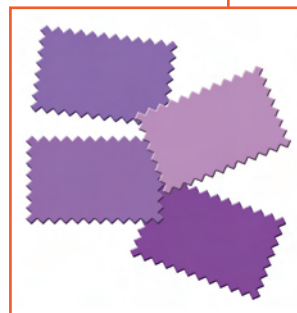


Рис. 18

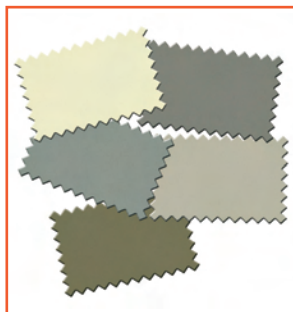


Рис. 20

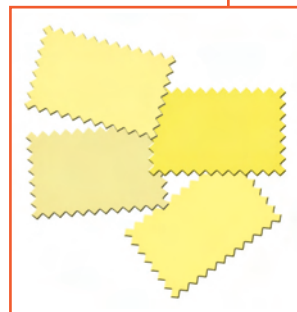


Рис. 19



Рис. 21

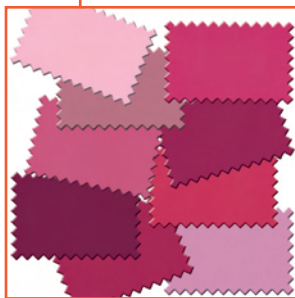


Рис. 22

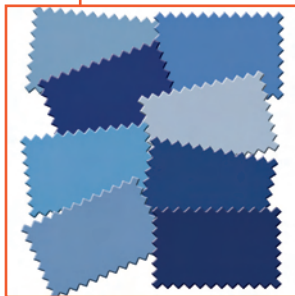


Рис. 23

задумываемся, что этот цвет содержит в себе легкий бежево-коричневый оттенок. Именно такой серый цвет очень хорош для весеннего цветотипа. (Рис. 20).

Летний цветотип

Летний цветотип — холодный. Ему свойственен светло-розовый, бежево-розовый, или серовато-розовый оттенок кожи. Цвет глаз у людей летнего цветотипа может быть серым, серо-синим, серо-зеленым или ореховым. Что касается волос, то здесь есть достаточно широкий диапазон оттенков от очень светлых до темно-русых, но и у блондинов и шатенов летнего цветотипа волосы всегда имеют пепельный нюанс, а не золотистый. В летнем цветотипе вы не встретите ни ярких брюнетов, ни рыжих. Характерной чертой этого типа является то, что и в цвете волос, и в оттенке глаз чувствуется сероватая дымка. (Рис. 21). Люди летнего цветотипа хорошо загорают.

При выборе цветов в одежде следует основываться на мягких неконтрастных сочетаниях холодных оттенков. Присутствие сероватого подтона — отличительная особенность цветовой гаммы «лета».

Красный. Для летнего цветотипа подходят все оттенки малинового, вишневого, приглушенно-бордового. Очень хорошо смотрится оттенок «пепельной» или «античной» розы, то есть серовато-розовый тон. Возможен и чистый розовый цвет, а также оттенок фуксии — он достаточно яркий, но его должно быть немного. В целом, приглушенные серым, красные оттенки становятся более спокойными и аристократичными. (Рис. 22).

Синяя палитра — это оттенки серо-синей гаммы. Благодаря добавке серого, синие цвета кажутся более спокойными и благородными. Их в этой гамме можно использовать от самых светлых до самых темных. К примеру, деним (классическая джинса) представляет собой типичный цвет для летнего цветотипа. Допускается и прозрачно-голубой, но тоже имеющий легкий налет серого. (Рис. 23).

Цвета зеленой палитры предпочтительные для «лета» можно обозначить одним словом — «мятная свежесть». Такие оттенки зеленого как у листьев мяты или мать-и-мачехи. Допустимы серо-зеленый

и серебристо-зеленый цвета. Людям летнего цветотипа можно также использовать сине-зеленые и пастельно-зеленые тона. (Рис. 24).

Что же касается желтого, то подходящими оттенками являются *максимально разбавленные желтые*, в которых от желтого цвета практически ничего не осталось: один намок и не больше. В первую очередь это цвет белого вина, цвет шампанского. Можно воспользоваться цветом лимонной мякоти, цветом мякоти ананаса, то есть максимально «водянистыми» оттенками. (Рис. 25).

Летняя коричнево-бежевая палитра очень живописна и красива. Основной тон — это *цвет какао-порошка*, то есть коричнево-розовых оттенков, какао с молоком, горький шоколад. Хорошо смотрится и серо-коричневый цвет, прохладно-бежевый, серо-бежевый, но без намека на кирпичный. Все тона должны быть достаточно спокойными и прохладными, с легким сероватым налетом. (Рис. 26).

Сиреневые и фиолетовые цвета легко включают в себя ноту серого, поэтому они также хороши для летнего цветотипа, но без розовых нюансов. Предпочтительнее всего *серо-сиреневый цвет, оттенки фиалки и лаванды*. (Рис. 27).

Собственно серые цвета включают в себя *серо-голубые, дымчато-голубые и нейтрально-серые*. Как самый темный вариант серого можно использовать графитовый оттенок, цвет асфальта. (Рис. 28).

Им, так же, как и людям весеннего цветотипа, нельзя носить глухой черный близко к лицу. Черный будет сильно «давить» на внешность человека. Черный — тяжел, а деликатному летнему цветотипу, где все построено на нюансах, где полутона — это природная данность, не выдержать конкуренции с ним, так же, как с кипельно-белым. Белоснежный не к лицу летнему цветотипу. Потому что на таком абсолютно стерильном, совершенном фоне серовато-пепельные оттенки кожи, глаз и волос покажутся не свежими. Поэтому, людям летнего цветотипа следует выбирать чуть сероватые оттенки бе-

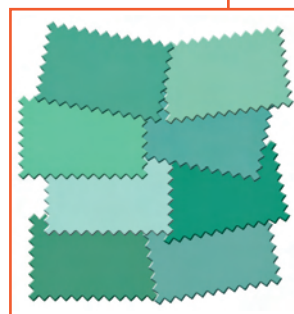


Рис. 24

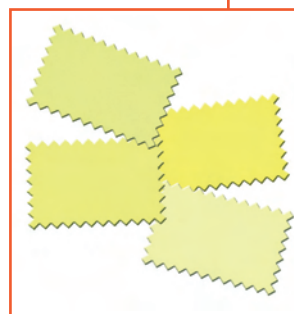


Рис. 25

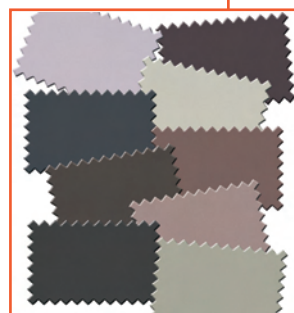


Рис. 26

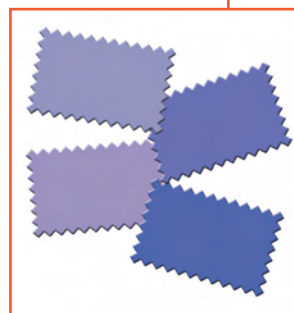


Рис. 27

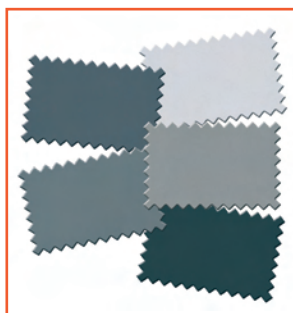


Рис. 28



Рис. 29



Рис. 30

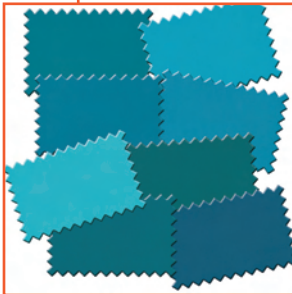


Рис. 31

лого или цвета некрашенной шерсти. И, естественно, почти катастрофой для «лета» может оказаться одновременное сочетание в одежде черного и белого.

Осенний цветотип

Осенний цветотип — теплый, которому свойственен персиковый или красноватый оттенок кожи. Почти всегда присутствуют веснушки, которые имеют золотистый отлив. Глаза достаточно яркого, глубокого цвета: темно-зеленые, болотные, ореховые или цвета кофе. Настоящий осенний цветотип, как правило, трудно перепутать с другими, потому что волосы у людей этого типа от природы имеют характерный рыжеватый или красноватый отлив. Они настолько хороши, что издали светятся. Здесь встречаются оттенки меди, красновато-золотистые или каштаново-золотистые тона, и конечно ярко рыжие. (Рис. 29). Теплая насыщенная природная гамма внешности «осени» и в одежде предполагает столь же насыщенные теплые цвета.

Среди палитры красных цветов в первую очередь предпочтителен рябиновый, а также оранжевый, цвет томатов, цвет клубники, цвет красного дерева. Самым темным в этом ряду окажется коричневатокрасный. (Рис. 30).

Синяя палитра для осеннего цветотипа целиком базируется на оттенках морской волны или темной бирюзы. Синий, в котором много желтого начинает тяготеть к зелени. Именно это и требуется. Это также оттенки старой «позеленевшей» меди, или медного купороса. (Рис. 31).

В зеленой гамме предпочтительны насыщенные цвета: болотный, хаки, табачный, цвет мха. (Рис. 32).

Людям осеннего цветотипа идут самые густые, самые тяжелые, самые плотные желтые тона. Это цвет вареного желтка, цвет густого теплого меда, янтаря, коньячный цвет. (Рис. 33).

Сиреневый и фиолетовый очень часто считают холодными цветами, но, тем не менее, оттенки спелой сливы — фиолетово-красный, лилово-красный и цвет красного винограда — это те тона сиренево-фиолетовой гаммы, которые хороши для осеннего цветотипа. Сюда еще можно отнести и цвет баклажана. (Рис. 34).

Из коричневой гаммы предпочтительны терракотовые тона: светло-терракотовые, насыщенно-терракотовые, охристые, кирпичные, красно-коричневые и цвет жареного кофе, а также цвет тика и, даже махагон — все это отлично подойдет людям осеннего цветотипа. (Рис. 35).

Что же касается черного, серого и белого, то есть ахроматического ряда, то тут, по сути, наблюдается почти такая же ситуация, как и у людей весеннего цветотипа. *Следует избегать чистого белого, но зато очень хороши будут теплые оттенки молока и масла.* Черный не так «смертелен», но все-таки лучше заменить его очень темным оттенком серого, например, антрацитом. Такой вариант будет смотреться много лучше. (Рис. 36). И, естественно, людям осеннего цветотипа нельзя сочетать в одежде одновременно белый и черный.

Зимний цветотип

Зимний цветотип, пожалуй, самый яркий и самый контрастный по колориту. Это холодный цветотип. Для него характерно деление на две группы.

Первую из них, так называемую «типичную зиму», очень часто образно именуют Белоснежкой, которую мы помним по мультфильму Диснея: черные волосы, очень белая кожа и синие глаза. Такое сочетание действительно встречается в природе.

У типичной «Белоснежки» темные волосы цвета «воронова крыла» и очень светлая кожа холодного фарфорового оттенка. Глаза могут быть не только сине-голубыми, но и темно-кариими. Темные брови. (Рис. 37). Естественно, что такой цветотип всегда эффектен, он смотрится выигрышно и ярко. Он легко может выдержать рядом с собой яркие, интенсивные тона, причем они его ни в коей мере не губят.

Вторую группу зимнего цветотипа называют по-разному: или «итальянская зима», или «неконтрастная зима». Что это означает?

У людей, относящихся к этому цветотипу, волосы, как правило, не слишком

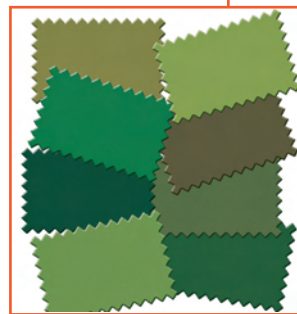


Рис. 32

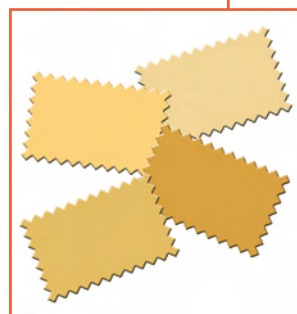


Рис. 33

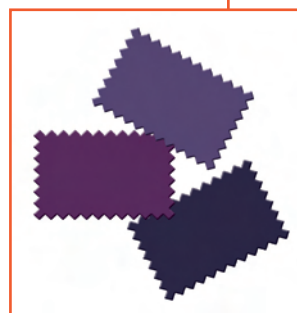


Рис. 34

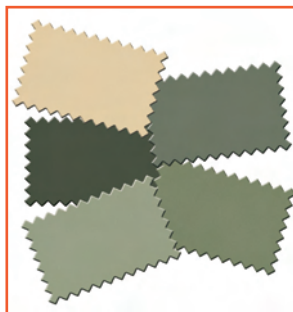


Рис. 36

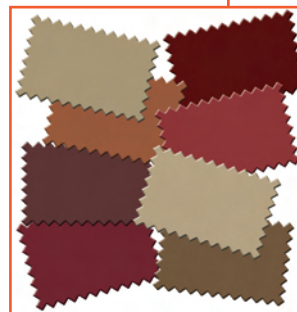


Рис. 35



Рис. 37

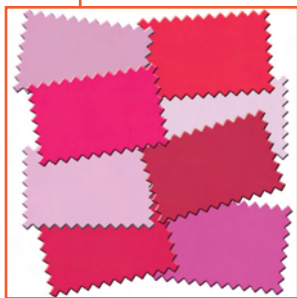


Рис. 38

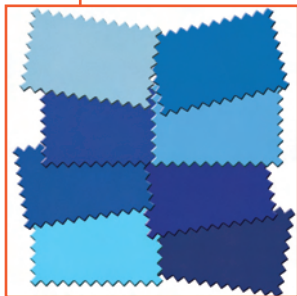


Рис. 39

черные, их цвет немного смягчен коричневатым отливом, более мягкие по колориту. И кожа при этом не белоснежно-розовая, а слегка смугловатая и может иметь легкий оливковый оттенок. И обязательно темно-карие глаза. (Рис. 37). Люди «зимнего» цветотипа отлично загорают.

«Зиме» подходят контрастные цвета: и светлые, и темные. Тона должны быть чистыми и яркими, без примеси серого или каких-то других посторонних оттенков.

Говоря о красной палитре, можно сказать, что для зимнего цветотипа очень характерны яркие малиновые оттенки, которые буквально граничат с неоновыми цветами. Они настолько динамичные и насыщенные, что вызывают ассоциации с кислотными тонами. Кроме малинового, подходит и ярко-красный, цвет фуксии, а также вишневый и бордовый цвета (последние особенно для «итальянской» группы). Отлично смотрятся насыщенные, темные, холодные красные оттенки. Наряду с ними могут использоваться и прозрачно-розовые. (Рис. 38).

Среди синих цветов подходящим является в первую очередь цвет индиго. Индиго — это очень насыщенный синий, в котором чувствуется капля фиолетового. Отлично смотрится также льдисто-голубой цвет, цвет инея. Он настолько близок к белому, что голубого в нем совсем немного. Подходят также ежевичный и черничный цвета. (Рис. 39).

Людям зимнего цветотипа допустимо использовать немного зеленых красок пастельной гаммы, как и людям летнего цветотипа: и тем и другим идет прозрачный серебристо-зеленый оттенок. Но в большей степени должны присутствовать сочные цвета, например, малахитовый и изумрудный, возможен черно-зеленый. Отлично смотрится цвет голубой ели, а также цвет сочной хвои и бутылочный. (Рис. 40).

Желтые тона должны быть яркими, и поэтому в первую очередь это цвет лимонной корки. Это яркий и даже едкий цвет, но зимний цветотип его с успехом выдерживает. (Рис. 41).

Из гаммы фиолетовых тонов следует предпочесть яркий цвет фиолетовых чернил. Возможен и черничный вариант. Прекрасно подойдет и прозрачно-лавандовый. (Рис. 42).

Коричневая гамма очень похожа на ту, которая подходит и для людей летнего цветотипа, например,

отлично смотрится горький шоколад. Но для зимнего цветотипа весь коричневый ряд будет приближаться к ахроматическому, то есть к серому. Коричневые тона будут уходить, а серые оставаться. Предпочтительны серо-коричневые варианты. В то же время рядом с этими цветами можно использовать прохладный прозрачный беж очень светлого оттенка. Такое сочетание темного и светлого будет отлично смотреться на «зимнем» цветотипе. (Рис. 43).

И, наконец, гимн черному и белому. Люди зимнего цветотипа — те единственные счастливики, для которых одинаково хорошо и белое, и черное. Потому что этим цветам есть за что «зацепиться» во внешности человека. Белый отлично сочетается с фарфоровой кожей, а черный — с оттенком волос и бровей. Поэтому равно подходят и белоснежный и черный, глубокий антрацитовый и угольный оттенки, и одновременное сочетание белого и черного. (Рис. 44).

Некоторые свойства цвета

Почему некоторые люди бессознательно предпочитают те или иные оттенки? Например, многие женщины очень любят терракотовые и кирпичные тона. Дело в том, что каждый цвет имеет свою эмоциональную и психологическую окраску. Она в первую очередь связана с теплотой цвета. Желтый подтон, который присутствует во всех теплых оттенках, заставляет их оптически распространяться вовне, то есть как бы лучится. Если смотреть на них, то цвет словно приближается к нам. И, естественно, человек будет тянуться к нему. На этом эффекте, кстати, построены многие дизайнерские ходы, особенно в отношении молодежной одежды. К тому же, теплая гамма создает ощущение комфорта, уюта, теплоты и мягкости. Естественно, что большинству людей приятны такие ощущения. К тому же, в силу того, что теплые цвета движутся вовне, в одежде теплых тонов вы можете «увеличиться» в объеме. Людям пол-

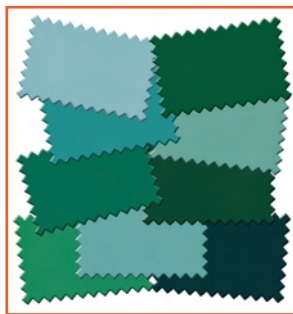


Рис. 40



Рис. 41



Рис. 42

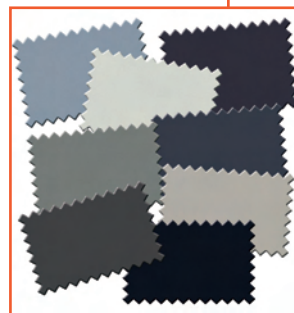


Рис. 43

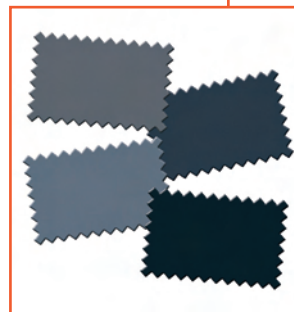


Рис. 44

новатым или не отличающимся идеальной фигурой с теплыми оттенками надо обращаться очень осторожно, так как всем известно, что сегодня в моде изящные, легкие, динамичные фигуры.

Холодные цвета, наоборот, имеют объективное свойство отступать вовнутрь. За счет присутствия в них синего подтона холодные цвета как бы «отходят» назад. Кроме того, в одежде холодных цветов человек всегда выглядит стройнее.

Широко распространено мнение, что светлое и темное влияет на объем: в темном вы кажетесь худее, в светлом — полнее. Это, конечно, объективный факт. Но между темным теплым и темным холодным есть разница. В одежде темного теплого цвета, например, коньячного оттенка, вы будете выглядеть чуть полнее, чем в одежде темного холодного цвета, например, бордового.

К сожалению или к счастью, статистика такова, что для России доминирующим цветотипом является «летний». Около 65% населения нашей страны относится к холодному летнему цветотипу. Следующий весомый сегмент — это зимний цветотип. И уж совсем небольшая доля приходится на весенний и осенний. Таков объективный колорит нашей нации.

В других странах могут доминировать другие цветотипы, к примеру в Скандинавских странах и в Ирландии, наоборот, доминируют теплые цветотипы.

Понятие цветотипа не требует от вас безоговорочного отказа от «чужих» оттенков. Все они могут присутствовать в вашем гардеробе, но, во-первых, в минимальном количестве и, во-вторых, это должны быть вещи, которые находятся не очень близко к лицу. Лицо же следует «окаймлять» подходящей гаммой.

Конечно же лучше выбирать одежду (в том числе деловую) исходя не из эмоционального сиюсекундного порыва, а из рационального начала, используя знания о своем цветотипе.

Существуют четыре природных цветотипа: зима, весна, лето, осень.

Цветотип определяется, по цвету и фактуре кожи, цвету волос, бровей и глаз.

Зимнему и летнему цветотипу подходят холодные оттенки,

Осеннему и весенним цветотипам подходят теплые оттенки.

Черный и белый цвета хорошо подходят только зимним цветотипам.

Ваша фигура — подчеркиваем достоинства, скрываем недостатки

Типы женских фигур

Многие замечали, сколько времени тратиться в магазинах в процессе бесконечных примерок, в поисках вещей которые, наконец-то, сядут на вашу фигуру. Чтобы не тратить попусту время в малопродуктивных поисках одежды, которая идеально подойдет по крою и размеру, следует разобраться в особенностях женского телосложения. Тип фигуры, конечно, не объясняет множества индивидуальных особенностей тела, но прекрасно ориентирует в выборе основных элементов кроя, а также в подборе идеальных материалов.

У женщин различают четыре типа фигур по силуэту: прямоугольный, приталенный, полу-приталенный и округлый.

Типы фигуры определяются пропорциями скелетной основы. Размер груди не оказывает влияния на тип фигуры. В любом типе фигуры может быть и небольшая и крупная грудь. Более того, если вы немного похудели или поправились, ваш тип фигуры остается, как правило неизменным.

Прямоугольный тип

Итак, если ваши бедра прямые, талия невыраженная, разница между объемами талии и бедер составляет не более 25 см, а об округлостях не приходится говорить, вы обладательница прямоугольного типа фигуры. Кстати, для большинства спортсменок свойственен именно этот тип. Для прямоугольного типа фигуры характерны не только прямые бедра, но и достаточно развитый плечевой пояс. И если посмотреть на эту фигуру в профиль, то поясничный отдел выражен, как правило, не значительно, проще говоря, у такого типа фигуры немного плосковатые ягодичы.

Приталенный тип

Следующий тип фигуры — *приталенный тип*, воспетый Кристианом Диором в своих коллекциях. Это самый женственный и изящный тип фигуры. Для приталенного типа, еще его называют «песочные часы», *очень характерна тонкая талия*, при этом *округлые бёдра*. Разница между их объемами может составлять 30 сантиметров и более. При этом, *линия плеча очень мягкая, покатая*, плечи, как правило, бывают не широкие. В профиль видно, что поясничный отдел достаточно развит, поэтому ягодичы выпуклые.

Полу-приталенный тип

Полу-приталенный тип фигуры представляет из себя, если можно так сказать, некоторый компромисс между прямым и приталенным типом. Так как у полу-приталенного типа, как правило, *прямой торс*, могут быть прямые плечи. *Линия талии прорисовывается хорошо. Бёдра тяжеловатые и округлые*, разница между объемом талии и бёдер составляет от 25 до 30 см. Чаще всего поясничный отдел развит хорошо, и ягодичы достаточно выпуклые.

Кстати, *полу-приталенный тип фигуры очень распространён в России*.

Округлый тип фигуры

Округлый тип фигуры, как правило, связан с лишним весом, а также может быть предопределен от рождения. Бывает, что женщина генетически склонна к округлому типу фигуры. Когда *линия плеча фактически перетекает в линию груди*, талия отсутствует, а весь силуэт тяготеет к законченному овалу.

Выбор подходящего кроя и материалов

Прямоугольный тип

Частым заблуждением является желание многих женщин с этим типом фигуры подчеркнуть талию. Они думают, что сделав на талии акцент, например, жестким ремешком — она будет казаться тоньше. Но, к сожалению это не так.

Поскольку в *прямоугольном силуэте главенствуют жесткие геометрические линии*, то они должны доминировать и в костюме. Каким образом? Избе-

гать акцента на талии. Жакет или блузку выбирать почти прямого кроя, без отрезных элементов по талии, без пояса. Рукав, как правило, прямого кроя, а не фонарик и не с напуском.

Полы пиджаков и жакетов — прямые, а не скруглённые.

Кроме того, жесткие геометричные линии должны присутствовать и в отделке костюмов для прямого типа фигуры. Например, прямоугольные клапаны карманов, угловатые лацканы пиджаков и жакетов, V-образные вырезы и т.п.

Говоря о юбках, следует в первую очередь иметь в виду юбки прямого кроя, с жёстко заутюженной складкой, одной или несколькими. Для прямого типа фигуры подходят брюки с заутюженными стрелками, они очень гармонично подчёркивают чёткость линий, данную этой фигуре от природы. Очень хорошо для этого типа фигуры смотрится крой, в котором используются рукава полу-реглан, или рукава с глубоко втачной проймой. Таким образом, линия плеч немного корректируются и фигура смотрится более сбалансированной. (Рис. 45).

И, что очень важно, костюмы для такого типа фигуры хороши именно тогда, когда выбраны подходящие ткани. Ткани, которые максимально держат форму, плотные и жёстковатые на ощупь. Подойдет лён, сатин, бязь, плотный шелк. Так же отлично подходят габардин, сухая костюмная шерсть, плащевка, органза, парча, вельвет и плотный бархат.

Этому типу фигуры рекомендуются, в первую очередь, следующие рисунки: полоска, неконтрастная тонкая клетка. Так же отлично подходит и расцветки «гусиная лапка», «принц Уэльский» (когда мелкая «гусиная лапка» перемежается с тонкой еле заметной клеточкой). Подходят также абстрактные геометрические орнаменты. Пожалуй, и всё. Другие варианты рисунков для данного типа фигуры не самые выигрышные. .

Приталенный тип фигуры

Поскольку в приталенном типе фигуры главенствуют мягкие округлые линии, то и в костюме, приветствуются, во-первых: скруглённые полы пиджака, скруглённые кокетки, может быть, отрезная баска по талии. Талия изящная, тонкая — ее желательно подчеркнуть. Сделать это можно с помощью ремеш-

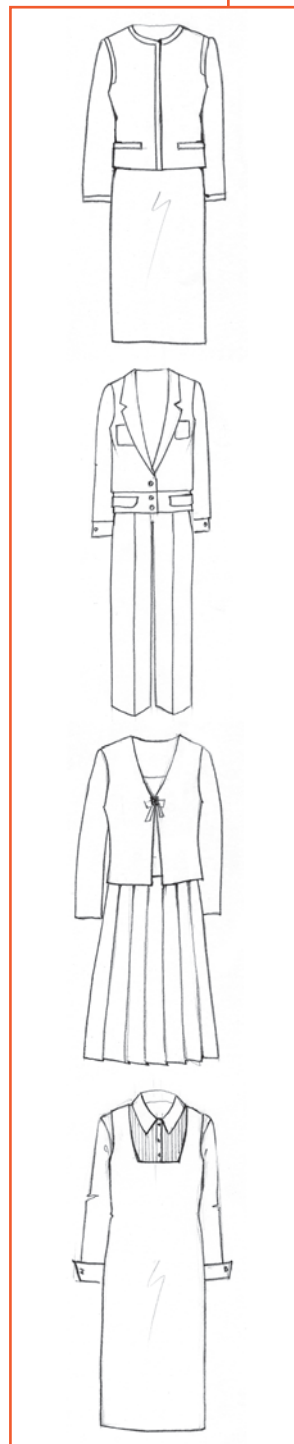


Рис. 45

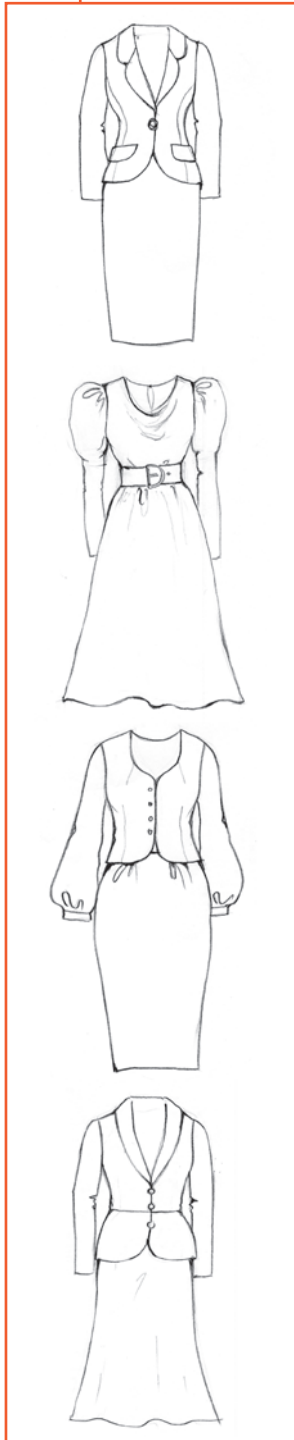


Рис. 46

ка или отрезного по талии элемента. Не следует вступать в спор с природой и нарушать округлые формы приталенного типа какими-либо угловатыми элементами. Поэтому *очень гармонично смотрятся скругленные лацканы, воротники, клапаны. Рукава у костюмов и блузок могут иметь лёгкий напуск или сборки* — это создаёт ощущение более мягкой формы. Летом можно выбрать рукав-фонарик.

Для приталенного типа фигуры подойдут юбки *чуть зауженные, либо клешёные, без жёстких складок*. И очень хорошо подходят *брюки без стрелок*. Поскольку стрелка придает фигуре некоторую жёсткость. (Рис. 46).

Чтобы костюм изящно сидел на приталенном типе фигуры, нужно подобрать соответствующие ткани. Это легкие, пластичные и легко драпирующиеся материалы: *мягкие шелка, шифоны, панбархат, самая тонкая драпирующаяся шерсть, тонкий твид, трикотаж*. И естественно, такие ткани как *лён или габардин совсем не годятся для приталенного типа*, непластичные, они не позволяют выигрышно показать изящные изгибы фигуры.

Рисунки для тканей. В первую очередь, это *все-возможный горошек*. Возможен *изысканный или простой цветочный рисунок, мелкая крапинка*. В умеренном количестве можно использовать тонкие кружева.

Полу-приталенный тип

Женщины с полу-приталенным типом фигуры могут позволить себе достаточно *широкий ассортимент жакетов: приталенный, с пояском, с отрезной баской, укороченный*. Как, впрочем, может иметь место и *цельнокроеный жакет без акцентов на талии*, но обязательно *полуприлегающего силуэта*. Совершенно прямые жакеты или пальто портят данную фигуру. Детали отделки, а именно: *лацканы пиджака, клапаны карманов, декоративные строчки должны быть мягкими, скругленными, без острых углов*. (Рис. 47).

Для этого типа фигуры отлично подходят юбки, так называемого, *А-образного силуэта*, то есть не совсем прямые, а *чуть-чуть клешёные от бедра*. Отличные позиции для юбок и платьев занимает *крой по косой*. *Брюки* также предпочтительнее *чуть клешённые от бедра*, но не от колена, при этом *лучше*

всего брюки со стрелкой, поскольку они визуально немного облегчат тяжёлые бедра. Выигрышно смотрятся запахи и легкие драпировки. (Рис. 47).

Очень важно выбрать ткани, которые, с одной стороны, держат форму, а с другой стороны, пластичны и легко драпируются. К таким тканям, в первую очередь, относится твид — костюмная ткань, прекрасно держащая форму, при этом, мягкая и пластичная на ощупь. Кроме этого, можно отметить *крепдешин* — непрозрачная шелковая ткань. Если мы говорим о популярном ныне льне, то лён в чистом виде для полу-приталенного типа фигуры не годится в силу своих непластичных свойств, в нем женщина полу-приталенного типа будет смотреться грубо. Но, как упоминалось ранее, когда льняную нить смешивают с шелком, вискозой, шерстью, ткань приобретает совсем другие пластичные свойства, и становится гораздо более мягкой. Поэтому *смесовой лён может быть использован* для полу приталенного типа. Также, для этого типа отлично подходят *мелкий вельвет и бархат*.

Основным рисунком для полу приталенного типа фигуры можно назвать изысканный растительный орнамент, кашемировый узор — сложные витиеватые линии очень созвучны характеру линий фигуры. Полоска и клетка — нежелательны. Если же по каким-либо причинам приходится носить полоску, она должна быть деликатной и сложной.

Округлый тип

Почти всегда женщины с таким типом фигуры хотят казаться стройнее и худее. Часто это происходит следующим образом: выбирается очень жесткий костюм, с прямыми увеличенными плечиками. Жесткая ткань крепко держит лишние килограммы, а широкие прямые плечи якобы балансируют тяжелые бедра. При таком подходе можно видеть, что женщины, увы, становятся похожими на шкаф. Поэтому не советуем безоглядно отдавать предпочтение вещам с подплечниками. Если уж подплечники, то не крупные, мягкие и скруглённые. Советуем использовать *вертикальные элементы в одежде. Длинный шарф или удлиненный кардиган надетый нараспашку поверх блузы* — это визуально вытягивает фигуру. (Рис. 48). Женщинам с округлым типом фигуры следует *избегать многослойности*, и лишних неоправданных эле-

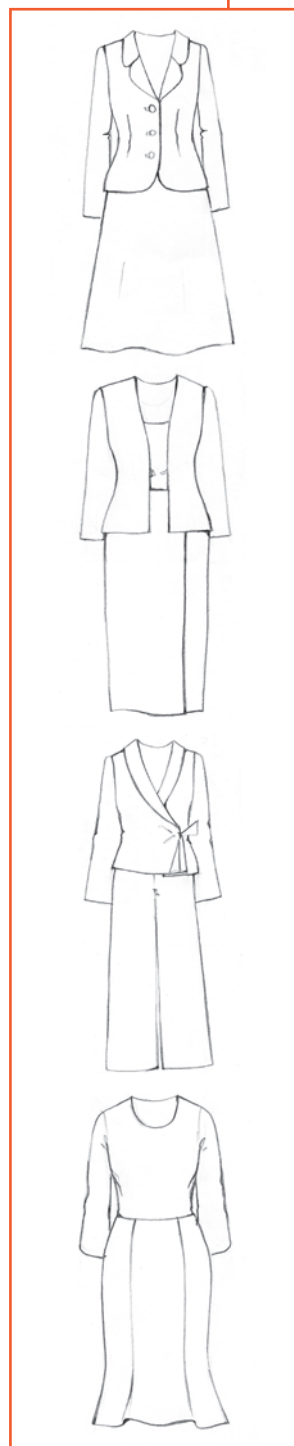


Рис. 47



Рис. 48

ментов в одежде. Ни к чему клапаны на карманах, контрастная отстрочка, для округлого типа фигуры подходят вещи только лаконичного кроя.

При выборе ткани откажитесь от легких и прозрачных, таких как шифон, а также от очень жестких и сухих, таких как лен. Ткань должна быть максимально пластичной. Именно по этой причине, приоритет имеет плотный гладкий трикотаж. Отлично подходит и мягкий твид. Тонкий бельевой трикотаж для округлого типа фигуры неприемлем.

Следует отметить, что женщины с округлым типом фигуры очень увлекаются тканями с разнообразными блестящими фактурами — с атласным блеском, люрексом и т.п., полагая, видимо, что блестящие поверхности как бы размывают четкую границу формы. При этом забывают, что форма «размывается» в сторону увеличения объема. Блеск всегда добавляет объема, следует помнить об этом и исключить его из своего гардероба.

Самым выигрышным может служить отдельный элемент декора, например брошь.

Что касается рисунков, можно с уверенностью сказать одно: гладко окрашенная однотонная ткань в данном случае всегда предпочтительнее любого «правильного» рисунка. Самое важное — благородство, добротность ткани и отсутствие жестких элементов.

Кроме деления фигур на типы существует еще масса частных индивидуальных особенностей. Некоторые полезные приемы работы с индивидуальными особенностями мы приводим ниже в таблице.

Рекомендации по визуальной коррекции с учетом особенностей вашей фигуры

Широкие плечи	Узкие плечи
<p>Рекомендуется:</p> <p>узкие глубокие лацканы пиджаков, шалевый воротник, глубоко втачной рукав, полуреглан, отсутствие сборок по линии плеча, рельефы от плечевого шва, широкие бретели, приглушенные тона, матовые или бархатистые фактуры. (Рис. 49).</p>	<p>Рекомендуется:</p> <p>неглубокие, широкие лацканы пиджаков вырез «лодочка», подплечники, приспущенный шов рукава, рельефы от проймы, рукава со сборками у плечевого шва, рукав-реглан тонкие бретели, светлые тона, фактуры с блеском объемные фактуры. (Рис. 50).</p>



Рис. 49



Рис. 50

Широкие бедра	Узкие бедра
<p>Рекомендуется: длина юбок, платьев от середины колена и ниже силуэт юбок и платьев либо слегка зауженный, либо слегка расклешенные от бедра, разрезы, за- пахи, брюки со стрелками, отделочные швы (лампасы) по боко- вым швам, цвета приглушенные, фактуры матовые либо слегка барха- тистые, модели брюк либо слегка за- уженные, либо слегка расклешенные. (Рис. 51).</p>	<p>Рекомендуется: оптимальная длина юбок, платьев чуть ниже либо чуть выше колена, юбки на кокетках юбки со складками, плиссе, накладные карманы, широкие брюки, брюки, юбки в вертикальную полоску, модели из вельвета, цвета светлые, фактуры блестящие или объемные (букле, вельвет, атлас). (Рис. 52).</p>

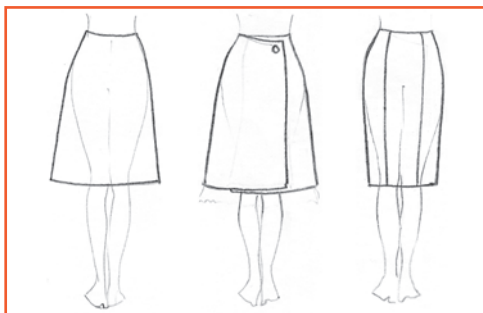


Рис. 51

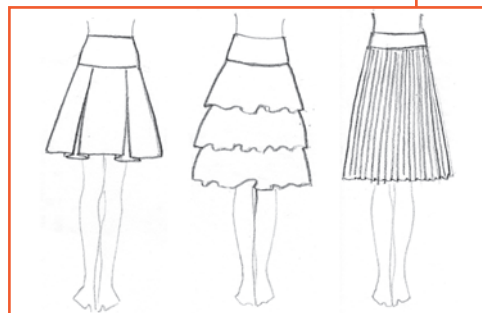


Рис. 52

Длинные ноги	Короткие ноги
<p>Рекомендуется:</p> <p>юбки и брюки на бедрах, исключить длину «макси», брюки укороченные, брюки расклешенные от колена, брюки с отворотами, юбки в складку, удлиненные модели верхней одежды (блузки, пиджаки, жакеты, куртки) крупный рисунок, объемные фактуры. (Рис. 53).</p>	<p>Рекомендуется:</p> <p>брюки, юбки и платья с завышенной линией талии, длина макси, юбки и брюки слегка зауженные либо чуть расклешенные от бедра, разрезы, запахи, мягкие длинные пояса, декор по боковым швам юбок, брюк, брюки со стрелкой, верхняя одежда (блузки, жакеты, пиджаки, юбки) укороченная. (Рис. 54).</p>

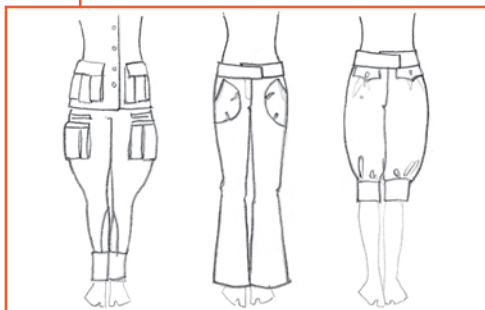


Рис. 53

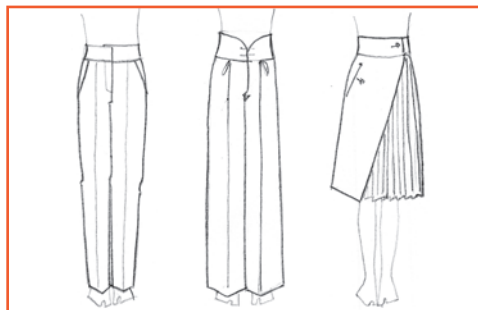


Рис. 54

Большая грудь	Маленькая грудь
<p>Рекомендуется:</p> <p>затемненные тона, матовые фактуры, узкие вырезы, высокий запах, акцентированная вертикальная застежка, рельефы от плеча. (Рис. 55).</p>	<p>Рекомендуется:</p> <p>блузки на кокетках со сборками выше линии груди, со сборками под грудью, светлые тона, объемные фактуры, рельефы от линии груди, рюши, воланы, кокилье. (Рис. 56).</p>



Рис. 55



Рис. 56

Длинная шея	Короткая шея
Рекомендуется: допускаются подплечники, воротники-стойки, водолазки, шейные платки, украшения в виде бархоток.	Рекомендуется: узкие длинные вырезы, шальные воротники, узкие лацканы, серьги с небольшими подвесками, исключить подплечники, воротники-стойки, шейные платки.

Высокий рост	Низкий рост
Рекомендуется: удлиненная верхняя одежда (жакеты, пиджаки, блузки), яркие акценты смещать вниз: юбки, брюки с каймой, «верх» и «низ» разные по цвету, интересная обувь, красивые пояса, браслеты, перстни. (Рис. 57)	Рекомендуется: высокий каблук, укороченные модели верхней одежды (пиджаки, блузы, жакеты на уровне талии чуть ниже), не разделять фигуру на разные цветовые пятна, яркие акценты смещаем вверх: броши, шейные платки, серьги, шарфики, шапочки и т.п. (Рис. 58)

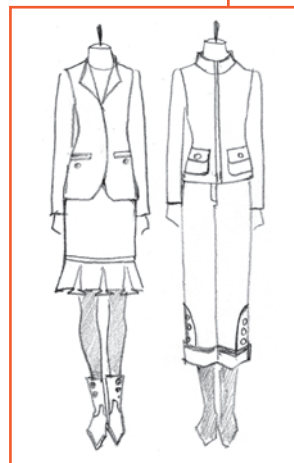


Рис. 57

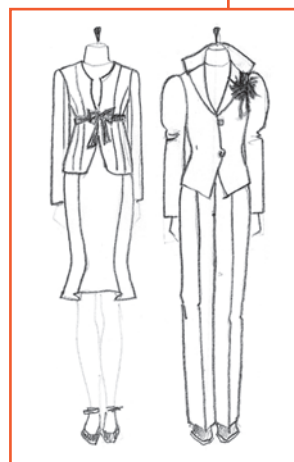


Рис. 58

Типы мужских фигур

Мужские фигуры систематизированы по типам фигуры в 3 группы, которые различаются между собой пропорциональными соотношениями плечевого и бедренного пояса.

Треугольный тип фигуры

Подразумевает сильно развитый плечевой пояс и узкие бедра. Пропорции в объёме плечей и бёдер настолько различны, что в целом, *фигура напоминает треугольник.* Как отмечалось ранее, незначительные изменения веса в сторону уменьшения или увеличения не повлияют на тип фигуры. Поэтому и худые мужчины, и мужчины с очень плотной комплекцией, даже с животиком, могут иметь фигуру треугольного типа. (Рис. 59).

Особенно хорошо различимы признаки треугольного типа фигуры со спины. Кроме того, часто характерной особенностью данного типа являются округлые выступающие ягодицы.

Прямоугольный тип фигуры

Этот тип подразумевает *почти равное соотношение между плечевым и бедренным поясами.* Хотя

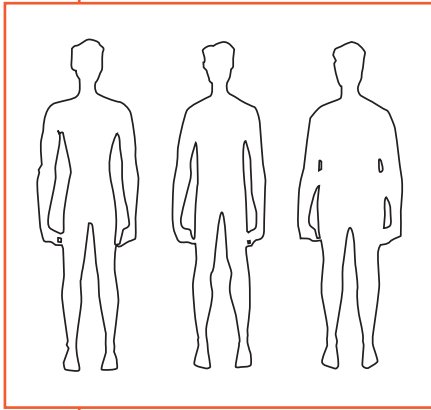


Рис. 59

плечи могут быть достаточно широкие, бедра также при этом не узкие. Поясница прорисована не очень четко и ягодицы несколько плосковаты. (Рис. 59).

Округлый тип фигуры

В первую очередь, это излишний вес. *Линия плеча фактически перетекает в линию груди, живота и бедер. Талия не прорисована.* В эту категорию могут попасть мужчины из «прямоугольного типа», но никогда из треугольного. (Рис. 59). Яркий пример округлого типа фигуры — это телеведущий Павел Любимцев.

Рекомендации по типам

Треугольный тип

Мужчинам с треугольным типом фигуры очень важно выбрать *приталенный пиджак*. Следует обратить внимание и на то, как вшит рукав. *Линия плеча должна быть жесткой* и линия втачивания рукава, как правило, имеет небольшой накат.

Среди костюмов желательно выбирать *двух-пуговичный вариант*. (Рис. 60). Лучше, если костюм для мужчины с треугольным типом фигуры будет иметь *две задние шлицы*. Как уже отмечалось, для треугольного типа фигуры характерны выступающие ягодицы, поэтому, с двумя задними шлицами, костюм сидит значительно лучше.

Двубортный костюм возможен в том случае, когда мужчина стройный, без живота и лишних килограммов. (Рис. 61).

Для треугольного типа фигуры выбирают самые *жесткие, плотные, держащие форму ткани*. И в пиджаках, и в куртках, и в пальто. И даже трикотаж должен иметь максимально плотную структуру, держащий форму.

Желательно выбрать *брюки с двумя защипами у пояса* (по два с каждой стороны). Такие брюки создают впечатление более сбалансированного перехода от широкого верха к узкому низу.

Прямоугольный тип

Нередко приходится видеть, как мужчины с прямым типом фигуры желают зрительно увеличить

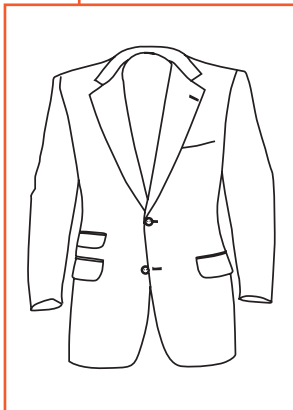


Рис. 60

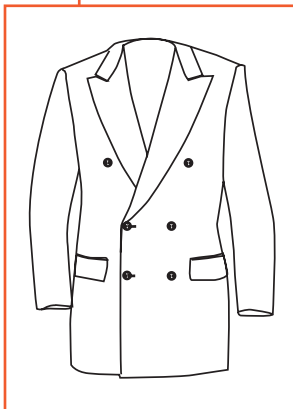


Рис. 61

плечи или сузить бедра, как бы подчеркнув талию. Стараются втиснуть себя в приталенный пиджак. Напрасно. Лучше подобную коррекцию провести следующим образом:

Плечи можно зрительно расширить с помощью неглубоких лацканов, поэтому стоит выбрать пиджак на трёх пуговицах. При этом лучше всего подходит пиджак полуприлегающего или почти прямого кроя. (Рис. 62).

Если у мужчины с прямым типом фигуры наметился солидный животик, то лучше выбрать прямой пиджак на двух пуговицах.

Костюмы для такого типа фигуры лучше выбирать с одной задней шлицей. Этому типу мы советуем выбирать только однобортные пиджаки.

Особое внимание тканям — они должны с одной стороны хорошо держать форму, с другой — быть мягкими, пластичными, не рыхлыми на ощупь.

Понятно, что очень жесткие и плохо драпирующиеся — не самый подходящий вариант.

Что касается брюк, то лучше остановиться на тех, что имеют один зацеп у пояса или вовсе без него.

Округлый тип

Практика показывает, что мужчины с округлым типом фигуры предпочитают носить деловые костюмы из плотной ткани с жесткими подплечниками. Такая одежда создает у владельца ощущение подтянутости: плечи широки и живот вроде бы не так заметен. Но, на самом деле, создается обратное впечатление: «шкаф» — большой и тяжелый, а живот все равно никуда не делся.

Поэтому мужчинам, имеющими округлый тип фигуры, в первую очередь, стоит уделить внимание не столько крою, сколько работе над визуальной коррекцией.

Эту функцию выполняют вертикальные элементы: глубокий лацкан, супатная застежка, однотонная цветовая гамма, т.е. отсутствие резкого цветового деления по горизонтали — варианты «светлый верх, темный низ» совершенно не допустимы!

Брюки следует выбирать с зауженной стрелкой, без зацепов у пояса.

Очень важно применять мягкие драпирующие пластичные ткани. Современный выбор тканей дает нам такую возможность. Подплечники для этого типа должны быть небольшие и мягкие.

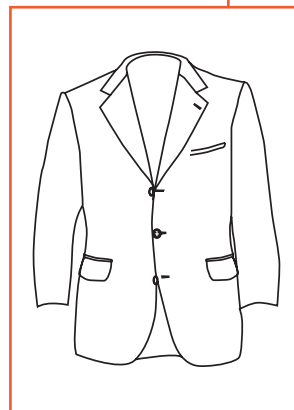


Рис. 62

Выбор сорочек

Когда определены основные элементы кроя, подобрана соответствующая ткань, следует разобраться, какую же сорочку выбрать. Выбор сорочек подчиняется не столько быстротекущей моде, сколько, в первую очередь, вашей природной данности!

Мужские сорочки различаются не только по цвету, фактуре и крою, но и по форме воротника и манжет.

Воротник

Выбор ворота сорочки напрямую соотносится с формой лица. Не следует думать, что воротом рубашки можно скорректировать слишком широкое или узкое лицо. При выборе воротника полагайтесь на принципы подобия, не нарушая гармонию, данную природой. Так, если мужчина обладает резким сухощавым лицом, с узким и сухим подбородком, прямым носом, губы при этом, обычно бывают тонкими — к такому лицу мы рекомендуем подбирать рубашку с островатым воротом. (Рис. 63, вар. 3).

Для широких лиц подходит широко разведенный воротник, часто его называют «акулой». (Рис. 63, вар. 2).

Мужчинам с правильным овалом лица, не слишком широким и не слишком узким, прекрасно подходит, так называемый, «классический» ворот, где концы воротника разведены под углом в 45 градусов (Рис. 63, вар. 4).

Если лицо крупное, грубоватой лепки, с массивным мужественным подбородком — подойдет рубашка с воротом на пуговках. (Рис. 63, вар. 1).

Вторым, значимым моментом, является стойка воротника сорочки.

Она бывает чуть выше или ниже. Рекомендации здесь простые. Если у вас длинная шея, отдавайте предпочтение более высокой стойке. Если шея короткая — выбирайте рубашки с минимальной стойкой.

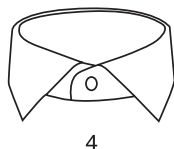
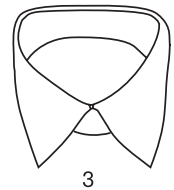
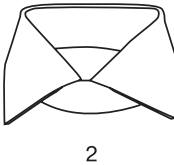
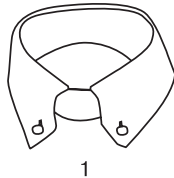


Рис. 63

Манжеты

Форма манжеты имеет особое значение для мужчин, которым приходится выступать перед публикой.

Манжеты бывают нескольких видов: под запонки, скругленной формы и со скошенным краем.

Округлым манжетам отдаётся предпочтение в том случае, если у человека либо мягкие черты лица, либо лицо округлой формы.

Манжеты со скошенным краем всегда хороши суховатым мужчинам, с линейными чертами лица, тонкими губами.

Мужчинам классического телосложения, с правильным овалом лица можно позволить себе и то, и другое.

Галстук

После того как правильно сделан выбор рубашек требуется соответствующим образом подобрать и завязать галстук.

Размер и форма узла зависит не только от способа его завязки, а так же от плотности галстука. Одинаковый узел, завязанный из галстуков разной плотности получается разного объема.

Простой узел

Очень легок в применении. Не требует владения техникой завязывания. Даже в идеальном исполнении этот узел слегка ассиметричен. (Рис. 64, вар. 3).

Этот узел сочетается с острым воротом рубашки. Его следует выбирать мужчинам с узким подбородком, не полными губами, прямым носом.

Вязать этот узел можно из тонкого галстука, а можно из плотного, следует только обратить внимание на пропорции фигуры в целом.

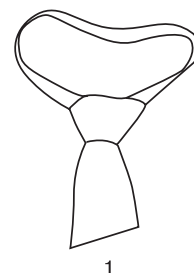
К более крупной фигуре — галстук следует выбирать плотнее.

Высоким мужчинам часто не хватает длины галстука.

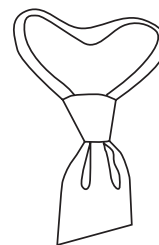
Правильно завязанный галстук должен касаться пряжки ремня. Длина стандартного галстука — 150 см, длина галстука «экстра лонг» может достигать до 175 см, однако и такой длины порой бывает недостаточно для очень высокого мужчины, поэтому «простой» узел здесь просто незаменим.

Виндзор

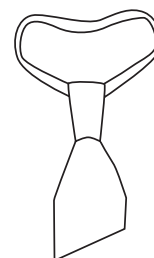
Принципиально отличается от простого, тем, что он симметричный, и представляет из себя буквально равнобедренный треугольник. (Рис. 64, вар. 1). Визуально — самый плотный.



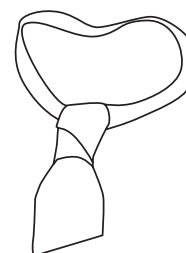
1



2



3



4

Рис. 64

В первую очередь он *подходит мужчинам крупным и плотным, идеально сочетается с рубашкой, имеющей ворот «акула»*. Его лучше вязать из галстука не плотного материала.

Естественно, этот узел худым мужчинам или мужчинам с тонкими чертами лица не подходит.

Категорически не приемлем он и для очень высоких мужчин, так как забирает максимум длины галстука.

«Новый» узел

Характерной его особенностью его является мягкая складочка под узлом. (Рис. 64, вар. 2). *Лучше всего смотрится на галстуке средней плотности.*

Несмотря на его популярность — подходит он далеко не каждому.

Хорош для мужчин с мягкой ямочкой на подбородке или мужчин, с пухлыми и мягкими губами.

Не произведет должного эффекта такой узел у мужчин других типажей.

Диагональный узел

Из общего ряда галстучных узлов — «диагональный», безусловно, выделяется своей оригинальностью (Рис. 64, вар. 4).

В первую очередь он *подходит неординарным личностям* или тем, кто хочет таковыми казаться. Но не только. Политикам на официальных встречах он ни к чему. А вот среди бизнесменов даже на деловых переговорах он вполне уместен и подчеркнет креативный подход в решении вопросов. Кроме того, в самой форме этого узла есть диагональный перекрест галстучного полотнища, что отмечает в его обладателе динамичный склад, а значит отсутствие закоряченных взглядов на жизнь. К сожалению, он нечасто используется мужчинами, а жаль. С первого раза этот узел не дается, да и со второго — тоже, следовательно, требует времени, а сегодня как никогда «время — деньги». Поэтому, «диагональный» узел предпочитают любящие себя мужчины, которые могут потратить на себя и время и деньги. Некоторые из них испытывают почти кайф (тайное удовольствие — точно), повязывая такой узел. Более всего для «диагонального» узла *подходят средней плотности и тонкие галстуки*, очень плотные не подойдут.

Принципы подбора аксессуаров по форме, размерам, отделке

Формы лица — аксессуары

При подборе аксессуаров, к которым относятся обувь, сумки, очки, и украшения очень важно учитывать тип, а точнее форму своего лица. Все лица делятся на две большие группы: округлые лица и угольные лица.

К округлым относятся: круглое лицо, овальное лицо и сердцевидное лицо, — т.е. лицо с зауженным, но смягчённым подбородком и более широкой лобной зоной, грушевидное — т.е. расширенное книзу.

К угольным относятся лица более резких графичных форм. Например, квадратная форма лица, прямоугольная, треугольная или трапецевидная — то есть лицо, у которого более тяжёлый широкий подбородок.

Очень важно, что бы все аксессуары соответствовали по своим формам к форме лица.

Вы спросите: где лицо и где обувь или сумка? Почему это важно?

Дело в том, что когда мы смотрим на человека, мы видим его одновременно всего и сразу — от макушки до пяток и оцениваем его в комплексе. Поэтому, *важно создать гармонию линий в цельном образе*, выбрав подобные по формам аксессуары.

Округлые лица

Если у вас округлое лицо — ему соответствует и округлая форма сумочки и обуви и других аксессуаров. (Рис. 65).

В противном случае, эти, такие важные составляющие нашего стиля, элементы, вместо того, чтобы гармонично сочетаться с лицевыми линиями, будут выпадать из общего контекста, создавать ощущение дисгармонии.

Обувь

Очень важный элемент стиля.

Для лиц округлой формы: нос обуви должен быть либо скруглённым либо овальным. Совершенно не желательны острые или прямоугольные формы! (Рис. 66).

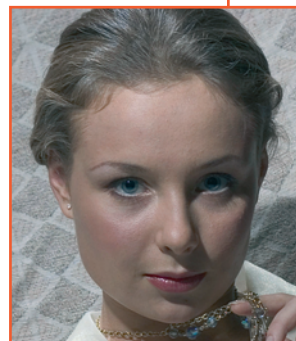


Рис. 65



Рис. 66



Рис. 67



Рис. 68



Рис. 69



Рис. 70

Так же, важно обратить внимание на форму каблука.

Каблук должен быть с лёгким изгибом, возможно, с изящным наклоном внутрь. По форме более всего напоминающий рюмочку. *Не допускаются каблуки прямых жёстких форм, острые тонкие шпильки и т.п.* Высота каблука варьируется в зависимости от роста, ситуации, удобства и т.п. (Рис. 66).

Сумки

Сумки для людей этого типа подходят тоже *скругленные*. Не обязательно носить круглую сумку, она в основе своей может быть и прямоугольной, но желательно, чтобы ее уголки были сточенными и скругленными. Хорошо смотрятся овальные сумочки. Застежки тоже предпочтительны скругленные. Допускаются такие элементы, как мягкие складки или защипы на сумках. (Рис. 66, 67). Что касается длины ручки, то она зависит от удобства или роста. Например, сумка с длинными ремешками может визуально скорректировать низкий рост.

Часы

Выбирая часы, обратите внимание на *округлые или овальные корпуса* циферблатов. Прямоугольные или квадратные формы нежелательны. (Рис. 66).

Очки тоже должны строиться на плавных округлых линиях. Конечно, это не значит, что они должны быть исключительно круглыми, но их форма должна быть очень плавной, без всяких угловатостей. (Рис. 66).

Украшения

Подбирая украшения, например, серьги, кулоны, бусы, *обращайте внимание на то, чтобы элементы этих украшений были либо круглыми, либо овальными, либо каплевидными.* Эти формы идеально подходят для округлого типа лица. (Рис. 68).

Угольные лица

Те же правила выбора аксессуаров применимы и к лицам угольной формы. (Рис. 69). Т.е. *узким, острым лицам соответствуют аксессуары острой графичной формы.*

Обувь

Людам с угольным типом лица мы рекомендуем, выбирая обувь, обращать внимание на то, чтобы нос обуви был заострен или имел прямоугольную форму (рис. 70). Допускается даже немного трапециевидная форма: носик обуви чуть-чуть заужен, но все-таки сточен. Каблук может быть жестким и прямым, его высота зависит от роста и удобства. Толщина каблука должна быть средней, чтобы обувь была устойчивой. (Рис. 71).

Сумки

Выбирая сумки, обращайте внимание на прямоугольные или трапециевидные формы. И у тех, и у других должны быть достаточно жесткие, отточенные, заостренные углы. Никаких округлостей допускать нельзя. Застежки могут быть прямоугольными и ромбовидными. (Рис. 71, 72).

Часы

Циферблат часов может иметь самую распространенную прямоугольную форму. Допускается и квадратная форма или нестандартная ромбовидная.

Очки

Очки должны иметь жесткие и графичные линии, например, немного заостренные или прямоугольные формы. Плавности и округлости следует избегать.

Украшения

Что касается украшений — серег, кулонов или брошей, то в основе опять-таки лежат прямоугольные, ромбовидные, квадратные формы с подвесками. Хорошо будут смотреться также украшения с заостренными формами в виде треугольников или комбинации, сочетающие в себе прямоугольник и треугольник. (Рис. 73).

По форме — лица делятся на овальные и угольные.

При выборе аксессуаров действуют следующие правила:

Овальным лицам соответствуют аксессуары округлой формы,

Угольным лицам рекомендованы аксессуары острой угольной формы.



Рис. 71



Рис. 72



Рис. 73

Определение стилевых особенностей в дресс-коде



Рис. 74



Рис. 75

«Вечная классика». Рекомендации для классического стиля

Как правило, деловая мода базируется на классическом стиле.

Классика — это действительно золотая середина, которая является основой деловой моды. И очень важно понимать, что на самом деле стильный, презентабельный, гармоничный вид появляется именно тогда, когда индивидуальные особенности внешности, костюм, причёска — все соответствует определённому стилю.

Возможно, многие из вас замечали, что классические костюмы и истинно классические строгие платья, подходят, как правило, людям, относящимся к таким типам внешности, у которых лица имеют достаточно строгую линейную или скульптурную пластику. (Рис. 74). К примеру, мы можем встретить замечательные образцы классической красоты у известных киноактрис.

Одна из них — известная француженка Катрин Денёв. Многие знают, что она является подругой знаменитого модельера Ива Сен Лорана, который во многих коллекциях представлял классический стиль. Так вот, у Катрин Денев ровный овал лица, с очень красивыми правильными пропорциями и четко прорисованными линиями бровей, век, губ, профиля. Всё очень гармонично и уравновешенно. Для классики существенным является понятие равновесия, баланса формы. Глаза ясные, открытые, бровь в меру приподнята, но при этом, не слишком динамична. Губы, как правило, имеют среднюю пол-

ноту — не слишком полные, но и не слишком тонкие. В продолжение классических образов можно вспомнить Изабеллу Росселини, она в течении 14 лет являлась лицом косметической компании Lancome — марки, которая пропагандирует именно классическую эстетику.

Если говорить о мужских типах, то, в качестве примера, можно назвать нашего президента Владимира Владимировича Путина.

Типичным представителем классического мужского типажа является также «лицо» марки Pal Zileri. (Рис. 75).

Для классического стиля характерны сдержанные цвета — палитра серых оттенков, приглушенные синие, мягкие коричнево-бежевые. Другие цвета и оттенки могут появляться в классике в небольшом количестве, но никогда не будут доминировать. Строгий лаконичный крой, ничего лишнего. В классике вы никогда не найдете узких обтягивающих моделей одежды, впрочем, как и чересчур объемных. Это касается и женщин и мужчин. Фактуры тканей — гладкие матовые, минимальное количество сдержанного блеска. Геометрические рисунки — неконстрастная полоска, тонкая клетка, «гусиная лапка», ромбы. (Рис. 76). Пример классических образцов вы можете видеть на иллюстрациях (рис. 77-79).



Рис. 76

Цвета	Фактуры	Рисунки
Костюмы, блузки. Все оттенки серого, синего, бежево-коричневого, серо-голубые, прозрачные лимонные бордовый и белый.	Фактуры плотные, гладкие, матовые. Костюмные шерстяные ткани, плотный шелк, плотный трикотаж, возможен легкий сдержанный блеск в незначительном количестве. Плетение ткани не должно создавать объем или излишнюю ворсистость.	Сдержанные Полоска, клетка, крапинка. Рисунок не должен быть ярким и контрастным.

Представителям классического типа, и мужчинам и женщинам, очень часто хочется расширить рамки делового стиля. Возникает вопрос о привнесении индивидуальных моментов в строгий деловой образ. В таком случае, целесообразно разнообразить классику вкраплениями других стилей.

Существует несколько основных стилизованных направлений, «мотивы» которых можно привнести в строгую классику. Это: романтический, драмати-



Рис. 77



Рис. 78



Рис. 79

ческий и натуральный стили. Каждый из них отличается своеобразием и некоторыми принципиальными моментами. Так вот, для каждого из этих стилей характерен свой соответствующий типаж внешности.

Наверное, многие сталкивались с такой ситуацией, когда вы приходите в магазин, берёте достаточно романтическую блузку — может быть розовую, может быть в горошек, может быть с элементами оборок и воланов, примеряете её и видите, что она вам, почему-то не идёт. Сама по себе такая симпатичная, блузка смотрится на вас абсолютно не гармонично. Эти проблемы возникают тогда, когда вещь из одного стиля не сочетается с нашей внешностью, которая, оказывается, совсем другого стиля. Поэтому очень важно узнать свой тип внешности. Далее мы будем именовать их типажам.

Рекомендации для романтического стиля

Многие знают, что в моде существует понятие романтический стиль — это нежные цвета, тонкие и сложные цветосочетания, оборки и воланы, нежные изысканные рисунки.

У типажей романтического стиля, как правило, довольно нежная структура лица. Его форма скорее овальная или округлая. В чертах преобладает плавность линий, нет ничего резкого.

Женщины

Характерны мягкое очертание профиля и аккуратный носик, возможно немного вздернутый. Кругленькие щечки или ямочки на них. Глаза распахнутые, слегка наивные, либо мягкие и таинственные. (Рис. 80). Волосы, почти всегда имеют природный завиток. Для романтиков характерно, вплоть до зрелого возраста, сохранять во внешности подвижность и миловидность.

В качестве примера можно привести певицу Валерию, эту прелестную женщину, которая выглядит очень юной. Из зарубежных знаменитостей можно назвать актрису Дрю Беримор, Лив Тайлер.

Поскольку такой человек имеет во внешности много утонченного, романтизированного, то и в одежде

ду стоит включать элементы романтики. Здесь, желательно, опираться на нежную цветовую палитру (рис. 81).

Конечно, речь не идет о том, чтобы резко нарушить дресс-код. Но все же, романтики, могут себе позволить, и мы им настоятельно рекомендуем, в качестве базовых цветов: *серый, нежно-кремовый или мягкий коричневый цвет*. Для них не желательны оттенки черного и тяжелого темно-синего. В качестве дополнения отлично смотрится любая светлая пастельная гамма, например, оттенки розового, начиная от сероватых до прозрачных. Подойдут и оттенки белых, кремовых, голубоватых или светло-сиреневых цветов. (Рис. 82). Если люди романтической внешности одеваются в черный костюм или леопардовые рисунки, они производят очень дисгармоничное впечатление, внешность, заметно теряет свою привлекательность.

Кроме цветовой палитры следует учесть фактурные моменты. Для романтического стиля показаны *очень нежные поверхности*, например, *чуть бархатистая поверхность костюмов или легкие шелковые, полупрозрачные блузки*. (Рис. 83).

Откровенно прозрачные, разумеется, нежелательны в офисе. Могут появляться элементы романтического декора: небольшие оборки по манжетам, вороту или застежке. Возможны небольшие застежки в виде бантиков. (Рис. 84). Однако, следует постоянно помнить, *размеры декоративных элементов должны быть небольшими* — все скромно и сдержанно.

Например, оборка — не шире 1,5-2 сантиметров, а банты — небольшими и без складок. Что касается юбок, то в них допустима складка — это ни в какой мере не запрещено в деловом дресс-коде — но она должна быть мягкой, струящейся. (Рис. 85).

Помимо элементов декора, оттенков и фактур, нельзя обойти вниманием рисунок. Для романтиков идеальными рисунками являются горошек, крапинка, мелкий цветочный или кашемировый узор. На основе сдержанного, неяркого колорита, цветочные рисунки не будут смотреться слишком вычурно или неуместно. Клетка нежелательна, полоска — допустима изящная, многоцветная и только на блузках. (Рис. 86). Нежные и изящные аксессуары представлены на рис. 87, 88.

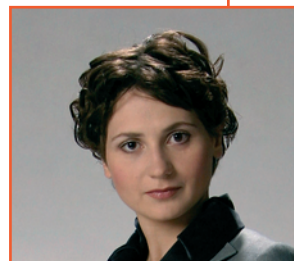


Рис. 80



Рис. 81



Рис. 82

Мужчины



Рис. 83



Рис. 84



Рис. 85



Рис. 86



Рис. 87

У мужчин романтического склада также в лице присутствуют изысканные линии. Но это не означает, что подбородок или щеки всегда округлые и мягкие. Возможны четко очерченные скулы, мужественный подбородок, но все эти элементы внешности не создают тяжелого или грубого впечатления.

Чаще всего у мужчин-романтиков слегка пухлые губы, либо линия губ имеет сложный красивый рисунок. Ямочка на подбородке или на щеках, аккуратный нос, необычный разрез глаз, плавные линии и формы в лице — эти признаки характерны для романтического направления. (Рис. 89). Здесь не бывает резких линий — узкого подбородка или острого агрессивного носа. Очень много примеров мужчин-романтиков из актёрской среды и это естественно, где, как не в кино существуют прекрасные принцы, романтические герои.

Например, Хью Грант, Джуд Лоу, Из нашей хартии — это Дмитрий Маликов. Такие вечные принцы.

Какие же выразительные средства могут использовать мужчины, особенно в деловой среде для того, чтобы проявить свои индивидуальные особенности? В первую очередь — нюансы цвета и рисунка.

Для костюмов, пиджаков, а также и для рубашек стоит выбрать ткань в тонкую деликатную или сложную многоцветную полоску, может быть сложную крапинку, однако цвета при этом должны быть подобраны с неброским изяществом. К примеру: серый с розоватой полосой, серый с голубой полосой, темно-синий с бежевой полосой. Кстати, также характерным цветосочетанием для романтического направления в мужском гардеробе является синий с коричневым.

Самым простым приемом может быть выбор подходящего галстука. В данном случае наилучшим вариантом расцветки послужит сложный стилизованный растительный орнамент (рис. 90), с линиями которого будут отлично сочетаться черты лица его владельца.

Чаще всего к романтическому складу внешности мужчины подходит «новый» узел галстука.

Законки следует выбирать по двум принципам: во-первых, различные фактуры материалов, две

и более, например, металл и горный хрусталь, или металл и эмаль, металл и стразы. (Рис. 90).

Во-вторых, избегать простых геометрических форм (квадрат, круг, прямоугольник) и шлифованных блестящих поверхностей.

Офисные ботинки могут быть украшены изысканными линиями перфорации или неброским переходом тона (неравномерный окрас), либо выполнены из не гладкой, а зернистой кожи (рис. 91).

Основные составляющие данного стиля представлены в таблице ниже

Цвета	Фактуры	Рисунки
Костюмы: Светло-серый в тонкую дробную полоску, серо-голубой, серо-синий, «какао с молоком», фисташковый. Рубашки, блузки: Белый, молочный, прозрачно-серый, пепельно-розовый, серо-голубой, прозрачно-лимонный, светло-сиреневый. Сочетания нежных контрастных оттенков, сложные цветовые сочетания.	Матовые, слегка бархатистые, с легким слабоматным блеском. Ткани с тонким фактурным переплетением. Тонкая шерсть, шерсть с шелком, шелк, кашемир, трикотаж гладкий, бархат, замша. Исключить лакированную кожу. Полупрозрачные и полуматовые камни, перламутр, не шлифованный металл.	Мелкий горошек, крапинка, стилизованный растительный рисунок, тонкая неритмичная полоска, мелкие ромбики, сочетание полосы и растительного орнамента, «кашемировый» узор. Исключить: рисунки «под леопарда», «под змею», клетку.



Salvatore Ferragamo

Рис. 88



Рис. 89

Рекомендации для драматического стиля

Следующий стиль, элементы которого могут быть принесены в деловой — это драматический стиль.

Надо сказать, что в нашей стране всегда и дамы и мужчины любили эффектно одеться. Важно только соблюсти, во-первых, чувство меры — надо всё-таки различать театр и жизнь, а во-вторых — соответствие своему типуажу.

Нелепо и смешно смотрится одежда драматического стиля на не соответствующих персонах.

Говоря о драматическом стиле, мы, в первую очередь, ассоциируем его с театром. Этот стиль действительно очень театрален. И тут появляются такие элементы, как блеск, крупный рисунок, отдел-



Рис. 90

Salvatore Ferragamo



Рис. 91



Рис. 92



Рис. 93

ка в виде кружева, меха. Естественно, это броский стиль. *Надо обладать* такой же *броской, эффектной, «громкой»* внешностью, что бы всё было в гармонии.

Типажи данного стиля должны обладать линейной, графичной и резкой лепкой лица.

Из *формы лиц* здесь доминируют *треугольная и прямоугольная*, то есть, формы, основанные не на округлых плавных линиях, а на более резких, острых и четких.

Как правило, брови, нос и губы тоже достаточно графичны и резки.

Нос может быть удлинённый и заострённый.

Брови у людей драматического типа часто очень высокие, с характерным изломом.

Разрез глаз напоминает «кошачий» — что-то хищное прослеживается в этих глазах.

И губы, как правило, могут быть либо чувственно полные, либо тонкие, кажущиеся холодными и жёсткими.

Почти у всех драматиков четкие скулы (рис. 92).

Женщины

Самым известным и незабываемым драматическим образом является Марлен Дитрих. И среди современных актрис тоже много драматических типов: Фани Ардан, Моника Белуччи, Джерри Холл.

Все они обладают скульптурной, эффектной, роковой внешностью.

Если вы понимаете, что похожи на эти типажи, либо вам говорят, что в вас есть что-то от них, обратите особое внимание на элементы драматического стиля.

В цветовой палитре следует опираться на густые и темные цвета. Лучше отказаться от светлых кремовых и пастельных оттенков, а за основу взять *тёмно-синий цвет, чёрный цвет или глубокий шоколадно-коричневый* (рис. 93).

На фоне этих тёмных насыщенных оттенков *дополнительные тона должны быть либо более светлыми, например белыми, льдисто-голубыми, холодными серебристо-серыми или прозрачно-лимонными.*

Также *подойдут* и такие глубокие и энергичные цвета, как, *оттенок вишни, бордовый, возможно*

вкрапление каких-то фиолетово-лиловых нюансов. Так или иначе, получается контрастное, более звучное, поэтому более энергичное цветовое решение.

Второй вопрос — фактуры и поверхности. Драматический стиль предполагает блестящие ткани. Но это не значит, что в офис можно надеть парчу или пайеточную ткань. Но, даже костюмная ткань может быть с лёгким блеском.

Драматикам лучше обращать внимание на жесткие, гладкие фактуры. Блеск создаёт холодное, более театральное звучание (рис. 94).

Аксессуары могут иметь лаковую, блестящую поверхность, им свойственны жесткие формы и «анималистический» рисунок. (рис. 95, 96).

Помимо фактуры, рисунок ткани тоже может быть достаточно эффектным.

Уже упоминавшаяся ранее «полоска» очень хороша именно для драматиков (рис. 97). Полоса контрастная с четким ритмичным шагом, может быть и на блузках и на костюмах.

Полоса может быть светлой на тёмной основе, может быть сочного (вишневого, малинового) оттенка на темном фоне. Так же допускается игра рисунков на основе графики или абстрактной геометрии, правда не для костюмов, а для блузок, в качестве дополнительных элементов. Ибо костюм в абстрактный геометрический рисунок предназначен для клубной вечеринки, а не для офиса.

Мужчины

Типажи данного стиля должны обладать линейной, графичной и резкой скульптурностью лица. Жестко очерченные скулы.

Здесь доминирует треугольная и прямоугольная формы лица, то есть, формы, основанные не на округлых плавных линиях, а на более резких и острых формах (рис. 98).

Как правило, у таких лиц внутренние черты тоже достаточно графичны и резки. Нос может быть удлиненный и заостренный. Часто бывают тяжелые и нависающие на глаза брови, даже несколько «угрожающие». Губы могут быть либо чувственно полные, либо тонкие, кажущиеся холодными и жесткими.

Яркий представитель этого направления — актеры Аль Пачино, Винсент Кассель.



Рис. 94



Рис. 95



Рис. 96



Рис. 97

Цвета, которым стоит отдавать предпочтение мужчинам драматического склада — **максимально темные оттенки синего и серого в сочетании с яркими расцветками галстуков.**

В концепцию драматического стиля отлично вписывается **контрастная, довольно широкая полоска на костюмах и рубашках, а также ткани, имеющие блестящий отлив, жесткие и сухие.**

Остроугольный крой лацканов пиджаков или V-образные вырезы на жилетках — сочетаются с резкими графичными линиями лица.

Расцветки галстука предпочтительно выбирать контрастные с жесткими графичными принтами и блестящей поверхностью.

Зажимы жестких лаконичных форм, с блестящими поверхностями.

Типичными для драматического стиля являются **аксессуары, сочетающие в себе золото и черную эмаль, либо цветные камни (рис. 99).**

Узлы галстуков, подходящие для драматических мужчин — «простой» или «диагональный».

Обувь с зауженным или чуть заостренным мысом. Обувь и сумки из **гладкой или блестящей кожи** (но не лаковой, она в офисе нежелательна), могут иметь место **небольшие вставки кожи «под крокодила», «под змею».**

Цвета	Фактуры	Рисунки
Костюмы: Темный антрацит, графит, «ночная синева», темный чернильный, «крепкий кофе».	Гладкие с заметным блеском, жесткие. Слегка бархатистые.	Контрастная полоска, жесткий геометрический рисунок,
Рубашки, блузки: Белоснежный, молочный, прозрачно-серый, светло-голубой, насыщенно голубой, синий, сочно-лимонный, сочный-розовый. Сочетания сочных контрастных оттенков.	Тонкая шерсть, шерсть с шелком, вискоза, атласный шелк, гладкий трикотаж, гладкая кожа, лакированная кожа, блестящий металл, эмали, цветные камни.	Крупный цветочный рисунок, анималистические: «под крокодила», «под леопарда» и т.п.

Рекомендации для натурального стиля

Натуральный стиль — очень свободное стилевое решение, в которое входит и **фольклорное направление**, и то, что очень часто называют стилем **casual** или **городским стилем**.

Надо сказать, что даже название уже говорит о природности этого стиля. И для него *характерны* такие составляющие, как *комфортность, удобство, наличие натуральных тканей*, очень приятных и удобных в носке. Но здесь важно соблюсти чувство меры, не утонуть в природности и не прийти в офис в пончо или в сарафанах, объемных свитерах с очень крупным рисунком. *В офисном стиле допустимы только детали, элементы натуральности.*

Первое впечатление, которое создают типы *натурального стиля* — это впечатление мягкости, естественности, и при этом простоты — естественной и приятной (рис. 100).

Почему-то многие люди, природа которых — натуральность. считают себя не эффектными и стараются найти какое-то яркое решение в драматическом или романтическом стиле. Но истинно прекрасными они становятся в натуральном стиле.

Какие здесь могут быть примеры.

Женщины

Очень известная сейчас русская модель Наталья Водянова. Надо сказать, что её внешность максимально близка к натуральному стилю. Не зря о ней рассказывают историю превращения Золушки в Принцессу. Очень мягкие губы, как бы немного не оформленные, широкие брови, тоже очень естественные. В целом, впечатление простой симпатичной незамысловатой внешности.

Среди российских актрис также можно отметить прекрасные примеры: Ирина Муравьева или Наталья Гундарева. С виду простые женщины, но в которых есть очень тёплый дух, дух настоящей природной красоты. Очарование этой естественной красоты раскрывается, когда человек надевает вещи подобного направления.

Как же привнести элементы натуральной красоты в классику?

В первую очередь, цветом. Коричневая и серая гамма начинают доминировать, синяя — уходит на задний план. Коричневый — тёплый, природный, комфортный, ассоциируется у нас с цветом терракоты, с теплым песком, с цветом древесной коры. И, в таком случае, *основу вашего гардероба могут составить все оттенки бежево-коричневой гаммы.*



Рис. 98



Рис. 99



Рис. 100



Рис. 101



Рис. 102

Так же не останутся в стороне и *серые тона*. Серый цвет тоже достаточно природный. Если мы вспомним такие оттенки как оливковый, фисташковый, все они на основе серого.

В качестве дополнительных — хороши тёплые зеленоватые оттенки — хаки, табачный, болотный. Приемлемы красноватые и жёлтые тона — они будут напоминать оттенки сухофруктов и сухоцветов, осенней листвы или увядших букетов. Не такие яркие, приглушённые, они, при этом, очень живописны. (Рис. 101).

Фактуры здесь должны быть более *живые, шероховатые*, допустимы жатые ткани.

Представьте себе рукотворные или домотканые ткани, куда вплетены хлопковые или льняные нити. Когда смотришь на эту ткань, даже не касаясь её, ощущаешь природную теплоту, естественность, хотя эти ткани могут быть и фабричного производства (рис. 7).

Лидируют, безусловно, натуральные — хлопок, лён, вискоза, шерсть или смесовые ткани. В данный стиль попадают ткани без блеска, либо чуть бархатистые, либо ворсистые и шероховатые. Важно помнить, что в офисе следует избегать слишком фактурных тканей.

Грубый мех, крупная вязка, объёмное букле, замша или тиснёная кожа — все это характерные элементы натурального стиля, однако допустимы лишь вне стен офисов.

Для натурального стиля рисунки почти не характерны. *Орнаменты или этнические аппликации, вышивка крестиком или лоскутная техника «пэчворк»* — могут появиться в небольших элементах гардероба, например на сумках или обуви. Деревянные пуговицы или пояс, сплетённый в технике макраме — именно в таких нюансах можно проявить натуральный стиль, но не более. (Рис. 102).

Мужчины

Мужчины в натуральном стиле создают впечатление мягкости, естественности, и при этом простоты. Округлое лицо, мягкая линия губ, либо губы не имеют четко оформленной линии. Брови часто пушистые и скорее широкие. Могут быть пушистые легкие волосы или природный завиток. (Рис. 103).

Очарование этой естественной красоты раскрывается, когда человек одевает подобные вещи.

На первом месте *среди цветовой гаммы* для натурального направления — *коричнево-бежевая*, возможна *оливковая или серая*. (Рис. 104).

Синие оттенки уходят на задний план.

Фаворитами остаются *ворсистые ткани*, могут быть *ткани с заметным фактурным плетением, трикотаж*.

Расцветки галстуков незамысловатые: простой растительный рисунок, рельефная фактурная полоса, крупная «елочка». (Рис. 105, 106).

Для обуви в натуральном стиле характерны вставки из плетеной кожи, округлая форма мыса, грубоватая замша.

Запонки округлой или овальной формы с декором «под дерево» или кость. Портфели и сумки могут иметь объемную и мягкую форму.

Цвета	Фактуры	Рисунки
Костюмы: Серо-коричневый, землистый, кирпичный, темно-оливковый, песочный, серый, графитовый. Рубашки, блузки: Серовато-белый, молочный, сливочный, средне-серый, светло-карамельный, светло-бежевый, светло-оливковый. Сочетания мягких пастельных «природных» оттенков.	Слегка бархатистые, ворсистые. Ткани с простым рельефным переплетением типа «рогожка». Твиды, ворсистая шерсть, шерсть со льном, вискоза, лен с примесью других волокон, вельвет, трикотаж меланжевый или буклированный. Макраме, домотканые кружева. Зернистая кожа, замша, не шлифованный металл, дерево, кость, эмали. Исключить лакированную кожу и блестящий металл.	«Гусиная лапка», крупная «елочка», «кашемировый» рисунок, «соломка», простой лиственный рисунок, этнические мотивы.

Зная и понимая отличительные особенности каждого из указанных направлений можно создать очень гармоничный, не скучный, современный деловой образ. Взгляните на себя со стороны, постарайтесь оценить свою внешность объективно, и воспользуйтесь полезными рекомендациями.

Нормы делового стиля базируются на классической стили.

Важно определить свой природный типаж и грамотно выражать свою индивидуальность, используя элементы именно этого стиля

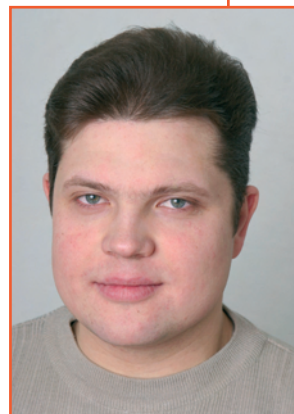


Рис. 103



Рис. 104



Рис. 105



Рис. 106

В деловом дресс-коде в качестве дополнения могут использоваться элементы романтического и натурального стиля,

Применение элементов драматического стиля в деловом дресс-коде минимально.

Типичные ошибки

В данной главе речь пойдёт о том, какие бывают заблуждения или очень распространённые ошибки. Так или иначе, эти моменты затрагивают и деловой стиль.

Чёрное и белое

Распространено мнение, что чёрно-белое сочетание подходит для любого человека. Как правило, считают, что чёрно-белое — это классика, которая подходит всем и если не знаешь, что надеть, надевай это — не ошибёшься.

Данный вопрос актуален еще и потому, что бывают мероприятия, на которые принято одеваться торжественно — строго и для многих вопрос сочетания чёрного костюма и белой блузки или рубашки является, своего рода, палочкой-выручалочкой. Грубейшая ошибка!

Данное сочетание подходит далеко не каждому. Начнём с такого простого хода: сочетание чёрного и белого — это очень яркое и контрастное решение. Если вспомнить теорию цветотипов, о которой говорилось ранее, то становится понятно, что *сочетание черного и белого хорошо только для «зимнего» цветотипа*, так как яркая внешность «зимы» с такой одеждой не угасает и не теряется.

Другим цветотипам приходится вступить в тяжелое соперничество с контрастным сочетанием черного и белого, при этом внешность теряет свою яркость, блекнет цвет лица и т.п.

Второй опасный момент: *на фоне такого костюма, человек визуально смотрится гораздо менее уверенным, менее заметным.*

Видимо сочетание черно-белого само по себе очень простое, графичное — кажется всем настолько безупречным, что порождает подобный миф.

Относиться к нему надо осторожно. Черно-белый идет далеко не всем.

Чёрный — стройнит

Еще один миф это пристрастие к чёрному цвету по причине того, что «чёрный цвет якобы стройнит». Очень многие полагают, что для того, чтобы скрыть избыточные объёмы нужно взять чёрный цвет и он визуально сгладит фигуру, «съест» излишний объём. С одной стороны, чёрный действительно визуально сужает контуры любого объекта, будь то силуэт фигуры или какие-то другой формы.

Но, *подобный же эффект возникает, когда вы берете любой тёмный цвет: тёмно-синий, тёмно-серый, коричневый, вишнёвый, глубокий зелёный, и так далее.*

С другой стороны, *в черном цвете четко прорисованы контуры вашего тела, и проявляется каждая нежелательная складочка или неэстетичный контур.*

Подводный камень здесь таится в том, что *чёрный цвет очень плотный по своей структуре и может создавать ощущение некоторой тяжести.* Представьте себе крупный объект, окрашенный в черный. Действительно, в чёрном цвете он будет казаться чуть меньше, но при этом более тяжёлым. Светлый же объект будет казаться крупнее, но при этом более лёгким.

Поэтому для тех людей, у которых объемные формы или излишняя полнота светлые тона не становятся запретными, не являются исключениями. Да, они немного добавят объема, но, при этом придадут походке лёгкость и визуально сделают фигуру более воздушной.

Полоска

Ещё одна вопиющая ошибка, распространённая, даже среди профессионалов — это мнение о том, что вертикальные полосы делают фигуру стройнее. Рисунок «полоска» является довольно строгим, костюмы в полоску популярны в деловой среде.

Между тем, *полоска обладает особым свойством: как бы растягивать форму по горизонтали*. Это можно увидеть на элементарном примере: возьмём два квадрата и один разделим частыми вертикальными полосками, а другой только одной вертикальной полоской. Можно заметить, что квадрат с одной полосой как бы «растет» вверх, а полосатый квадрат становится шире и ниже. Наш взгляд имеет свойство скользить вдоль каждой из этих многочисленных полос и таким образом создается иллюзия расширенной формы. (Рис.107).

Поэтому *в полосатых костюмах, брюках и т.п. вы окажетесь шире и, что немаловажно, ниже ростом*. Но не только в рисунке проявляется эффект множественных вертикалей. Некоторые особенности кроя также обладают подобными свойствами. Так в юбках в складку бедра всегда кажутся шире. Полнота возникает исключительно за счет этих вертикальных полос. Поэтому, если вы хотите выглядеть стройнее, избегайте ярких контрастных полосок. Иллюзией расширения обладают также некоторые фактуры материалов. К ним относится крупный вельвет, в структуре которого уже имеют место множественные вертикальные полосы. Так что крупный вельвет может полнить не столько из-за своей плотности, сколько из-за вертикальных полос.

Обратите внимание! *Частые горизонтальные полоски, как ни странно, обладают иллюзией сужать и вытягивать форму вверх*.

Аксессуары

Принято демонстрировать свой статус или доход с помощью дорогих, безделушек, аксессуаров.

Безусловно, если это касается таких элементов, как: ручка, часы, зажигалка, запонки, брошь, заколка для волос. Такие вещи, как правило, имеют сдержанный дизайн, но знающие люди узнают марку, моментально определяют достаток и статус человека. Это верно. *Если вы занимаете высокую должность — все элементы вашего имиджа соответствующе дорогие и престижные*. Но.

Если же вы занимаете достаточно скромную должность, то подобные статусные элементы лучше не применять в своём деловом имидже. Ибо, если у вас не дорогой автомобиль и не дорогой костюм,

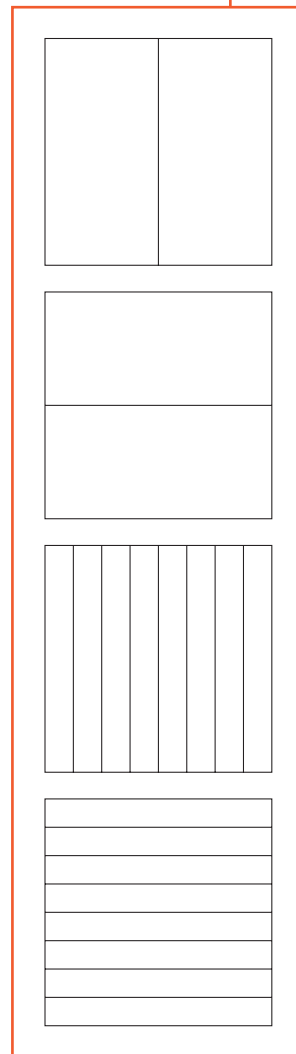


Рис. 107

и при этом очень дорогая ручка или кольцо, — это смотрится подростковой игрой. Окружающие решат, что купив дорогую ручку, вам пришлось сэкономить на костюме. Или подобная вещь появилась у вас благодаря состоятельному «спонсору», а не трудовым заслугам.

Некорректно использовать аксессуары, которые изначально по виду богаче и дороже, чем, скажем, у вашего босса. Даже когда это подарок близкого человека. Если подобного не носит руководитель и не практикует компания, любой подчинённый не должен носить что-то дорогое и вызывающее. Будет лучше, выбрать аксессуары в деловом стиле, но, при этом, не обязательно брендовые.

Блонд

Ещё одно любопытное заблуждение, касающееся блондирования. Часто можно слышать следующие аргументы: «Блонд молодит. Блонд визуально создаёт впечатление более романтической женщины». Это является ошибкой. *Не всегда блонд способен визуально сделать женщину моложе.* Как правило, с возрастом проявляются и некоторые возрастные изменения. Намечаются морщинки, кожа становится не такой ровной, возможны небольшие пигментные пятна и т.п. Светлый сияющий тон волос на контрасте усиливает эти негативные моменты. *На фоне тёмных волос, кожа выглядит более светлой, а раз светлой, значит более свежей и молодой.* Это первый момент.

Второй момент — момент «романтический». Иногда женщины полагают так: «Я создаю образ женщины романтической, наивной, а в нужный момент нажимаю на газ, давлую всех и решаю проблему». Если вы относитесь к типу деловой женщины, жёсткому, надо сказать, типу, то блонд этого не скроет. Ваши волевые или решительные качества проявляются через речь, жесты, походку, и люди всегда это чувствуют. Более того, становится заметна эта игра, и партнёры ее видят, отчего создается не лучшее впечатление. Поэтому, не случайно, *в рамках делового стиля, нормой является натуральный цвет волос, как для мужчин, так и для женщин. Допускается его колорировать, но лишь на тон-два светлее или темнее естественного цвета.*

Цвет

Масса ошибок часто связана с применением различных нежелательных цветов в сфере бизнеса. Когда, к примеру, очень солидная полная дама, одета в интенсивный розовый костюм, создается совершенно нелепое ощущение. А если это политик?! Существует, к сожалению, масса безосновательных фантазий, когда интенсивный розовый, или салатный, или какой-то ярко-красный выдаётся за цвет лидерства, или цвет уверенности. Человек предполагает, что надев подобные цвета сейчас же привлечёт внимание. Опасное заблуждение. Учитесь понимать и ощущать характер цвета. Например, можно зайти в магазин детских игрушек или детской одежды, и там найти массу розовых тонов — вот вам и цвет лидера.

Надо понимать, что яркость цвета, интенсивность цвета может сказать о несдержанных эмоциях его носителя.

Еще один вопиющий факт. *Часто*, к сожалению, приходится сталкиваться с тем, что *образ успешной деловой женщины смешивают с образом дамы из ночных клубов* с неким криминальным ореолом. Это проявляется через красный цвет (например, красное пальто или сумочка, красная помада), леопардовые расцветки (леопардовые сапожки или сумочки), обилие золотых украшений, глубокое декольте, блонд, яркие губы и как правило длинные ногти яркого цвета. При этом черные колготки и высокий каблук. Конечно, описан собирательный образ, но подобные дамы производят впечатление владелицы «модельного агентства», или агентства по организации специфического досуга. Такие приемы бьют «кулаком в лоб».

Если Вы серьезно занимаетесь бизнесом и создаете имидж делового человека, тогда то, что вы лидер, можно продемонстрировать посредством других элементов, менее ярких, но более внушительных. К тому же показная роскошь смотрится провинциально.

Распространённая *ошибка в мужском деловом стиле* в летний сезон — *пристрастие к белому костюму*.

Как бы не было жарко и солнечно, в рабочее время белый костюм, пиджак или белые брюки —

неуместны. Потому, что белый цвет ассоциируется с тем, что вы белоручка, не работаете, а отдыхаете. Это «русский шансон», или солнечные ванны, или набережная Сан-Тропе и дым сигары. Деловой стиль не исключает очень светлые оттенки — прозрачно-серый, кремовый, но не белоснежный.

Короткая стрижка

Многие мужчины считают, что очень короткая стрижка («под ёж») — это аккуратно, это чисто, это удобно, и к парикмахеру надо реже ходить, не надо задумываться об укладке. Однако, вспомним, какие категории людей носят короткий «ёж»?

Новобранцы, идущие в армию; военнослужащие, спортсмены определённых направлений: гимнасты, боксёры, борцы; а так же некоторые другие «профессионалы»... И действительно, о мужчине с такой стрижкой можно подумать, что он вечный гимнаст или военный. Поэтому, причёску у мужчин надо подбирать индивидуально.

Слишком короткие стрижки подсознательно могут ассоциироваться с недалёким умом, такой только «на свет народился». И наоборот. Чуть удлиненные волосы ассоциируется с приобретенным опытом, с движением времени. Поймите правильно, мы не призываем мужчин запустить свою причёску до безобразия и превратиться в Гендельфа Белого. Мы рекомендуем найти нужную длину и пропорции стрижки.

Длина брюк

Мужчины часто не придают значения правильной длине брюк. Из-за чего очень часто внизу брюк образуются фалды и складки. Такие брюки, естественно, пачкаются, стираются. А между тем, фалды внизу визуально делают ноги короче. Даже лишний сантиметр-полтора сразу заметен не вооруженным взглядом. *Классические брюки должны доходить до каблука.*

Говоря о не классических брюках, упомянем, что они, как правило, имеют легкий клеш от бедра или от колена, отсутствуют защипы у пояса — такие брюки действительно должны быть чуть длиннее. Важно следить за тем, чтобы длины была правильная.

Пиджак

И ещё один важный момент: *мужчины любят демонстрировать свою физическую мощь, даже если её нет от природы, поэтому костюмы и пиджаки выбираются на размер больше требуемого.* В таком костюме вроде бы и плечи прибавились, и грудь прибавилась. Но любой зритель почувствует, что под этим большим есть что-то субтильное, а это выглядит ещё более жалко и мелко, как будто вы надели костюм своего папы. Не внушает доверия. «Денег не хватило на достойный костюм?». Или это человек с комплексами, который недоволен своей фигурой и сознательно прячет ее за объёмным костюмом. Бизнесмену это не на руку. *Пусть лучше будет худенький, стройный, щуплый, но в костюме, который на нем идеально сидит.*

Итоги:

Крупным и полным людям лучше избегать черного цвета, так как он зрительно утяжеляет фигуру.

Светлые тона придают фигуре легкость.

Вертикальные полосы зрительно расширяют фигуру.

Прическа подбирается индивидуально. В деловом дресс-коде не рекомендованы стрижки под «еж».

Классическая длина брюк — до каблука.

Костюм должен четко соответствовать размеру.

Тенденции моды и деловой дресс-код



Рис. 108

Как бы ни были строги нормы делового стиля, изменчивая мода так или иначе просачивается и сюда.

Под ее влиянием меняются «штрихи», но не принципы дресс-кода. Когда мы говорим о модных тенденциях в деловом стиле, следует отметить, что *происходит некоторая романтизация делового гардероба*, в первую очередь у женщин, хотя и мужской гардероб не остается от этого процесса в стороне. Романтическое направление все больше занимает наши умы и офисные пространства. Каким образом? В первую очередь, через цветовые сочетания.

Цветовые сочетания стали гораздо более деликатными и изысканными. Теперь они все больше строятся на нюансах. Мода тяготеет к сочетаниям коричнево-серых, серо-бежевых оттенков, которые взаимодействуют с нежно-розовыми или прохладно-мятными зелеными цветами. Голубовато-небесные оттенки сочетаются с чуть более густыми фиолетовыми. При этом всевозможные оттенки серых и розоватых, либо серых и нежно-сиреневых будут

актуальны в деловой моде в ближайшие несколько сезонов. (Рис. 108). В женском гардеробе эти оттенки сочетаются через костюмы и блузки, а также без аксессуаров подобных оттенков просто не обойтись (рис. 109).

В мужском гардеробе также наметилась тенденция интересных цветовых сочетаний, — в первую очередь в рисунках галстуков и оттенках сорочек (рис. 110).

Романтическое направление очень заметно прослеживается и в крое. Это проявляется в том, что в блузках чаще встречаются рюши, воланы, жабо, кокилье, декоративные строчки, присутствующие на вороте, манжетах. Стали преобладать более мягкие женственные формы. (Рис. 111).

Изменились и рисунки тканей. Если раньше, считалось, что офисная блузка однотонная, в крайнем случае в полоску, то сейчас появился сложный узор, изысканный и замысловатый, хотя и неярких тонов.

Еще одно очень характерное проявление романтического направления в деловом стиле — это тенденция ухода от классического костюма к деловому платью (рис. 112). Эта тенденция будет актуальна еще несколько сезонов. Конечно, говоря о платье имеется в виду довольно строгое, скроенное по классическому канону.

Заметим, что даже лет пять назад мы с трудом представляли себе деловой костюм с юбкой А-образного силуэта, или юбкой-«колокольчиком», или «годе». Почти всегда это была строгая прямая юбка. Теперь же допустимы юбки разного кроя: с несколькими складками, мягкими, либо жестко зауженными; плиссированные или «гофре», может быть небольшой волан. При этом жакет остался классическим и сдержанным. (Рис. 113, 114).

Еще несколько слов о тенденциях моды в мужском костюме.

В первую очередь, хочется отметить такой неотъемлемый элемент мужского костюма, как галстук. Естественно, он больше всего подвержен моде. Если сам крой костюма из года в год меняется крайне незначительно, то с помощью галстука вы можете максимально соответствовать модным тенденциям. Особый акцент приходится на лилово-фиолетовые или розово-сиреневые оттенки. (Рис. 115).



Salvatore Ferragamo

Рис. 109



Pal Zileri

Рис. 110



Рис. 111

Важно отметить изменения коснувшиеся фактуры галстуков. Еще недавно очень популярными считались галстуки с жаккардовыми рисунками. Такие рисунки образуются путем плетения цветных нитей в полотно ткани, и имеют слегка выраженный на ощупь рельеф. Сейчас мода в фактурах возвращает нас к 80-м годам прошлого века, так как сейчас модны галстуки, имеющие гладкую атласную поверхность одноцветную или с набивным рисунком. (Рис. 116). А также стали актуальны некоторые нетипичные узлы галстука. Например, двойной или диагональный.



Рис. 112

Что касается цвета, то наметилась тенденция в сторону лилово-фиолетовой гаммы. Однако тут есть свое «но». Лилово-фиолетовые оттенки хороши только для определенных цветотипов, например, для «зимнего», об этом мы говорили в другой главе книги. А лилово-виноградный цвет (цвет красного винограда), который тоже в моде, хорош для осеннего цветотипа.

Еще одна тенденция касается аксессуаров мужского гардероба. Это портфели.

Пятнадцать-двадцать лет тому назад тому были очень популярны «дипломаты» и, естественно, каждый серьезный мужчина не мыслил себя без дипломата. Затем дипломаты сменились на портфели. Классические, кожаные, имеющие крышку с металлической защелкивающейся застежкой. Теперь мода меняется, и мужчины все чаще предпочитают мужские деловые сумки. Они принципиально отличаются тем, что обычно мягче портфелей, то есть лишены жесткой прокладки, прямоугольной формы, но без острых углов. Более того, у них нет и металлической застежки, а в качестве таковой выступают молнии. Материалом может служить



Рис. 113



Рис. 114



Рис. 115



Рис. 116

очень качественная кожа или сочетание кожи и высокотехнологичного текстиля. Несмотря на то, что портфели не исчезнут как вид, сумки придадут вам более современный и модный облик. (Рис. 117).

На подиумах и на прилавках магазинов царит великое множество стилевых направлений, поэтому особенно модным становится формирование своего собственного, не похожего на штампы стиля. Основные принципы работы над этим стилем мы постарались донести в этой книге.



Рис. 117

Как добиться большего с помощью внешнего вида. От теории к практике

Рассмотрим на одном собирательном примере различные ситуации, происходящие с нашими клиентами в действительности. В этом параграфе будут представлены, во-первых, впечатления о клиенте, пришедшем к нам на первую, на вторую и на третью встречу; во-вторых, впечатления о работе с ним; в-третьих, его успехи и переживания, высказывания и комментарии.

Первая встреча

Однажды к нам на консультацию пришла молодая женщина, выглядевшая типичной провинциалкой, недавно приехавшей в столицу. Такой впечатление, как правило, создается когда человек одевается ярко, броско и напоказ. Выбирая яркие цвета, женщины нередко отдают предпочтение слишком примитивным оттенкам: желтому, розовому, голубому, салатному, бирюзовому. При этом они частенько питают слабость к блесткам, стразам и тому подобным ярким элементам. В принципе это понятно. Но вся эта яркость, в целом, все же создает имидж провинциалки.

На клиентке был бирюзовый трикотажный костюм. Вообще бирюзовый и салатный цвета очень популярны именно из-за своей яркости и сочности, но среди профессионалов эти цвета именуются колором «детской песочницы». Волосы тоже были примечательно окрашены — блонд, который сразу же бросается в глаза именно своей искусственностью: он выглядит желтоватым и от этого несколько неряшливым. Прическа — полудлинные, распущенные

волосы, длинная густая челка., хотя, надо сказать, что густая челка — это отнюдь не то, что помогает деловой женщине выглядеть консервативной и элегантной.

Вообще нормы делового стиля подразумевают, что прическа у бизнес-леди строгая: либо аккуратная стрижка, либо волосы сзади собраны в низкий хвост или пучок, лоб, предпочтительно открыт.

Еще один элемент — загар. Многие наши клиенты приходят к нам в разной степени загорелыми. Есть и совсем плачевные примеры, когда лицо настолько темное, что уже не разобрать, где глаза, а где губы. В данном случае загар был достаточно легким. Но в сочетании с блондом смуглая кожа смотрится очень плохо. Получается следующий эффект: волосы выглядят очень яркими, а лицо — темным.

Мы познакомились. В процессе общения я выяснила, что эта молодая женщина действительно приехала в Москву не очень давно. Работает в фирме, где занимает среднюю должность. У нее есть и начальство, и подчиненные. Держалась она, с одной стороны, достаточно уверенно, а с другой стороны, несколько утрируя свою уверенность. Возможно, это была защитная реакция, впрочем, вполне естественная, поскольку эта женщина понимала, что я могу задавать ей личные вопросы.

Выяснилось следующее. Женщина проработала на своей фирме несколько лет. Она хорошо справлялась со своими обязанностями и, естественно, надеялась на карьерный рост. Полгода назад ее перевели в Москву. Однако руководство не торопилось повышать ее в должности. Между тем, два месяца назад к ним в офис пришла другая дама на равную с ней позицию и наша клиентка стала замечать, что «новенькая» обходит ее в карьерной гонке. Проработав совсем немного, конкурентка вдруг получила более солидную должность. Это встревожило и насторожило нашу клиентку: почему это произошло? Ведь «новенькая» не имеет большого опыта, да и никаких личных и родственных связей с руководством. Это заставило ее посмотреть на себя со стороны, оценить себя как бы глазами другого человека. И она определила свои недостатки, над которыми ей стоит поработать. Она сказала мне: «Поскольку я хороший специалист и у руководства нет ко мне претензий, то я решила улучшить свой внеш-

ний вид». Мы предложили ей определенное решение этой проблемы: сначала консультации, затем шопинг-программы.

Первая ступень, которую мы проходим — это цвет. Выяснив ее цветотип, мы определили его как холодный (лето). Ему (как мы уже говорили в этой книге) подходит вполне конкретная цветовая палитра — достаточно прохладные, сдержанные пастельные тона. Они очень элегантны, могут ассоциироваться с аристократическим стилем, но не обладают яркостью. Все это стало для нее открытием. Она вдруг осознала, что у нее в гардеробе полно красных, салатных, оранжевых, бирюзовых вещей; что все они яркие и бросающиеся в глаза. Эти сочные цвета как бы довлели над ней и приглушали ее; сдержанная пастельная внешность, характерная для летнего цветотипа, совсем терялась в окружении этих ярких красок. Это очень существенная ошибка, когда люди выбирают яркие, теплые, приятные цвета, не подозревая о том, что они их губят.

Мы поработали над цветовой палитрой и убрали все яркие неподходящие тона, делавшие ее примитивной провинциалкой. Мы перешли на более сдержанную городскую европейскую палитру. Затем скорректировали прическу.

Здесь стоит сделать небольшое отступление. Мне трудно понять, почему многие дамы считают, что быть блондинкой стильно, что это молодит, что мужчины любят блондинок. Все мы взрослые люди и понимаем, что модная индустрия — это бизнес. Фирмы, которые выпускают в год тысячи оттенков новых красок и сотни вариантов новых фасонов, не заботятся о том, чтобы каждый человек выглядел как-то особенно индивидуально. Они озабочены тем, чтобы продать как можно больше своей продукции. Это естественно. Поэтому рекламодатели активно муссируют определенные темы. Например, что быть блондинкой — это здорово. Нас призывают постоянно экспериментировать. Но мы-то должны понимать, что это очень опасная затея! «Экспериментируйте!» — что это значит? Делайте с собой все, чего раньше не делали, что даст еще неизвестно какой результат? В моей практике было множество случаев, когда женщины посещали не самые дешевые салоны с целью поэкспериментировать, и чаще всего это заканчивалось печально. В лучшем случае

они понимали, что не стоило и начинать. Возможно, попавшая в такую ситуацию женщина думает, что она одна из тысячи. Но мой опыт говорит: это происходит чуть ли не с каждой.

Я предложила своей клиентке вернуться к натуральному цвету волос, потому что естественный цвет чаще всего наиболее выгодно подходит к типу внешности. Например, есть брюнетки, есть шатенки. У брюнеток и цвет волос, и цвет бровей, и цвет глаз, как правило, ярче и насыщеннее. У шатенок, наоборот, брови и радужка более мягкого цвета, даже ресницы как бы немножко размытые. У брюнеток, в свою очередь, никогда не встречается серо-голубовато-зеленых глаз. Природная нежность, мягкость не терпит никаких резких рывков в цвете. Женщина, относящаяся к летнему цветотипу, с пепельными бровями и розоватой нежной кожей, ужасно смотрится, если ее волосы окрашены под блондинку или под брюнетку. Это совершенно разрушает всю гармонию летнего цветотипа. Лицо как бы разваливается на куски: волосы отдельно, брови отдельно, губы отдельно. И начинается маета: брови надо покрасить, помаду поменять, гардероб полностью заменить. Получается полный хаос.

Бывает очень сложно переубедить женщину перекраситься из блондинки в натуральный цвет. Потому что информационная атака через СМИ длится годами. Один из самых мощных аргументов звучит так: «этот цвет молодит». Величайшее заблуждение! Я спрашиваю клиентов: «Скажите, пожалуйста, что выглядит свежее — светлый тон или темный?». Естественно, светлый. Так вот, пожалуйста, не путайте светлый тон и блонд. Когда с вами общаются люди, они смотрят не на ваши волосы, а на лицо. А лицо на фоне светлых волос, как правило, выглядит темновато. Есть много брюнеток или шатенок не очень темных, а, например, пепельно-русых. На фоне такого тона волос кожа будет по контрасту выглядеть светлее и свежее. Поэтому, если у вас темные волосы и темные брови, кожа выглядит моложе. Вспомним, например, детей. Свежие детские личики свежи не только потому, что кожа у малышей еще великолепная, но и потому, что у них все краски естественны. Или посмотрим на молодых девушек, которые еще не попали в парикмахерские салоны и не стали желто-апельсиновыми блондинками. Можно посмо-

треть на зарубежных актрис, особенно в исторических фильмах, где нет искусственного блонда. Известно, как трепетно темноволосые дамы со светлой кожей берегли ее от загара.

Я рассказала все это своей клиентке. Она приняла мои слова во внимание, заметив, однако: «Хорошо, но для меня это неожиданно и странно». Тут уместно вспомнить и о макияже. Где легче нарисовать линии и формы — на светлом или на темном листе? Конечно, на светлом. Не зря же на показах, перед тем, как нанести макияж, выбеливают кожу. Четко намечаются контуры бровей, губ, и лицо становится более ярким. А если лицо темное, то и рисовать приходится черным по черному.

Вторая встреча

Во вторую нашу встречу эту клиентку было не узнать. Такое часто бывает. Приходит женщина, лицо очень знакомое, но как-то сразу и не понять, кто это. Ко второй нашей встрече эта женщина изменилась кардинально. На ней была уже не бирюза, а одежда подходящего ей дымчато-голубого оттенка. Она перекрасила волосы в потрясающий цвет, очень близкий к своему натуральному — темно-пепельный. (Очень радуется, когда мои клиентки возвращаются из своих салонов, окрасив волосы именно в тот цвет, который им нужен!) Она изменила укладку. Челка осталась, но не начесом, похожим на то, как ставят «козырьки» на сахар. Она сделала пробор и зачесала челку назад так, чтобы она очень изящно ниспадала на лоб. Получилось очень открытое лицо, высокий породистый лоб, и выглядела она лет на пять моложе. Совершенно пропало впечатление, что перед вами стоит какая-то провинциальная простушка. Теперь даже мы как-то подтянулись, увидев перед собой элегантную современную ухоженную москвичку. И не поскупились на одобрение, поскольку искренне радуемся за тех клиентов, которые, опасаясь и смущаясь, все-таки следуют рекомендациям. Мы прекрасно понимаем, как трудно довериться другому человеку с первого раза. Она ответила, что раз уж она не побоялась прийти к специалисту, то не побоялась и последовать его совету. У нее появилась не только смелость, но даже какой-то азарт. В эту встречу она нас потрясла.

Следующим шагом была коррекция фигуры. Во время второй встречи мы разобрали ее фигуру, занимались подбором кроя, деталей, рисунков, фактур. Фигура у моей клиентки очень хорошая, высокий рост, отличное телосложение. Но была и пара особенностей — несколько расширенные бедра и сильно развитый плечевой пояс. Это нередко бывает у спортсменов. Фигура сама по себе стройная, но при выборе одежды случается, что в талии вещь велика, а в бедрах нормально или наоборот — в талии как раз, а в бедрах узковато. Когда мы начали заниматься визуальной коррекцией, моей клиентке открылась масса интересной новой информации. Бывают ситуации, когда вещи не садятся и дело тут даже не в крое, проблема таится в фактуре ткани. На определенные типы фигуры одни ткани «салятся», а другие — нет. Важно также правильно подбирать детали: вырезы, лацканы, карманы — кому-то подходят треугольные, кому-то круглые, кому-то квадратные. Мы начали работать над этим. Например, она пришла на вторую встречу в полосатых брючках. Свой выбор она объяснила так: «Я знаю, что у меня широковатые бедра, и я одела брюки в полоску, потому что они стройнят». Для нее было открытием, что как раз наоборот: по природе нашего зрительного восприятия форма, разрисованная частыми вертикальными полосками, не сужается, а расширяется. Представьте себе частокол, а мы идем вдоль него слева направо. Или вообразите баян. Моя клиентка постепенно поняла: все полосатое, что якобы ее стройнило и на что она тратила деньги (ведь в любом магазине ей скажут: «покупайте, вас это стройнит!»), на самом деле лишь еще больше зрительно расширяло ее бедра. Помимо полосатых брючек в ее гардеробе нашлась и юбка из крупного вельвета. А крупный вельвет вообще коварная вещь, потому что, помимо полосы, эта ткань имеет рельефную объемную фактуру, и поэтому полнит сразу за счет двух факторов.

Затем мы поговорили о плечевом поясе, потому что широкие плечи очень важно визуально сузить. Если на широкие плечи надеть какую-то чрезмерно объемную вещь или, не дай бог, пиджак с подплечниками, визуально вырастет не только плечевой пояс, но и область торса. И женщина выглядит намного массивнее и тяжеловеснее чем на

самом деле. Тут же выяснилось, что наша клиентка еще очень любит вырез «лодочка», как раз такой, что еще больше расширяет плечи. Но теперь-то ей стало понятно и очевидно, что ей не просто не идет, а категорически противопоказано!

Третья встреча

На третьей встрече наша клиентка выглядела еще лучше, чем прежде, потому что пришла в одежде идеальной не только по цвету, но и по крою, по фактуре ткани, рисунку и деталям. На ней был элегантный костюм из гладкой мягкой тонкой шерсти, глубокие лацканы пиджака, тонкая трикотажная водолазка, юбка, скроенная по косой.

Молодая женщина выглядела еще утонченнее. Третья наша встреча была посвящена стилю одежды. Мы работали над привнесением в деловой образ индивидуальных моментов. Почему так важно уделять им внимание? Потому что многие деловые женщины не всегда понимают, что на работе должен доминировать классический стиль одежды. Спортивного, романтического или какого-то гламурного стиля в офисе быть не должно. Не случайно мир бизнеса — это пространство логики, четких расчетов, планирования, финансов и т. д. Поэтому и выглядеть надо так, чтобы внешне гармонировать с деловым миром. А наша клиентка на работе больше предпочитала спортивный стиль: джинсы, трикотаж, даже какие-то олимпийки, мотивируя это тем, что ей так удобно. Но можно подобрать и удобную классическую одежду, это же не проблема! При этом очень желательно внести элементы индивидуальности ради особого эмоционального воздействия на окружающих. Для этого существует множество различных приемов. Главное — правильно поставить задачу. Клиентка определила свои приоритеты так: «С одной стороны, мне надо выглядеть гибкой и мягкой по отношению к начальству. С другой стороны, подчиненным я должна казаться строгой и требовательной, мне нужно держать их в узде». В ситуации с такой двойной задачей очень важно правильно поработать с цветом: у каждого из них есть свои свойства. В этой книге мы уже говорили о том, что классика знает три основных цвета: серый, коричневый и синий. Если сравнивать их между собой, то коричнево-

бежевая гамма мягче; она выглядит теплее, податливее. Поэтому, если вы знаете, что сегодня у вас состоится беседа с начальством (для которого важно, чтобы вы выглядели мягкой и гибкой), не надевайте серый костюм и белую блузку, чтобы не получилось столкновения. Вместо этого обратите внимание на мягкие тона бежево-коричневой гаммы. При этом вы должны быть именно в костюме: так невозможно впасть в образ безвольной, мягкой, ни к чему не приспособленной дамы. В тоже же время, если вы знаете, что у вас сегодня будет собрание с подчиненными, вы можете использовать более резкие и холодные цветосочетания. Например, темный костюм и светлая блузка. На контрасте светлого и темного можно создать жесткое впечатление. Возможны серый костюм и блузка с холодным блеском, например, из шелковой или атласной ткани. Тогда холодность цвета и холодность фактуры моментально настроят окружающих на определенный лад. Они почувствуют ваше настроение, которое вы передадите через визуальное восприятие. Напротив, если надеть рюши и истерично топтать каблуками, говоря: «Все слушайте меня», это не подействует. Правильно подобранная одежда значительно облегчает коммуникацию с окружающими.

Наша клиентка все внимательно выслушала, записала и стала применять на практике, и это существенно помогло ей справляться со своими делами так, как она этого хотела.

И однажды произошел интересный случай. Начальство поручило нашей клиентке провести переговоры: надо было заключить новую сделку с партнерами. Но на переговорах должна вместе с ней должна присутствовать и другая дама — та самая растущая «новенькая».

Клиентка прибежала к нам в страшном волнении. Это был момент истины: либо она справится с ситуацией, либо нет. Она прекрасно понимала напряжение, которое возникло у соперницы. Вдобавок, она должна была остаться один на один с серьезными партнерами, мужчинами-бизнесменами, этой волчьей стаей. Мы разработали стратегию к тактике, готовились как к важному сражению, обдумали, как поступить. Мы спросили ее, видела ли она тех, с кем должна договариваться? Она ответила, что нет. Тогда я предложила ей одеться в серый костюм. Поче-

му? Потому что, во-первых, на деловых переговорах незначем выглядеть мягкой. В природе серый — это цвет камня, он изначально занимает устойчиво-твердую позицию, как говорят, непробиваемую. При этом серый нейтрален. Поэтому, одевая серое, вы выглядите не слабой и не сильной, а уверенной в себе. Это прекрасная основа. Мы решили увеличить этот эффект за счет блузки с блеском. Она усилила впечатление холода. В дополнение, предложили использовать на переговорах папку для документов или ручку очень энергичного цвета — например, красного, чтобы удержать внимание на себе, но, не перенося его в одежду, чтобы не спровоцировать агрессию или не заслужить обвинение в дурном вкусе. Командовать парадом будет она. И, естественно, аккуратная прическа, не броский макияж. Лицо совсем без макияжа выглядит беззащитным.

Любопытно, что «конкурентка» решила вести войну иначе. Она оделась крайне женственно: мягкая юбка, тонкая облегающая трикотажная блузка с просторным вырезом, распущенные волосы. В целом она создала романтический, приятный, женственный образ. И когда все собирались за столом переговоров, один мужчина, попросил ее принести кофе, приняв за секретаршу. Соперница просто оторопела. Когда наша клиентка рассказала мне эту историю, я поняла: это безусловная победа!

Переговоры наша клиентка провела отлично, получила повышение и некоторое время спустя пришла к нам в офис с букетом цветов. Может быть, для окружающих эта история не показалась такой важной и значительной как для нас и нашей героини, потому что мы-то знали всю «кухню». Зато она сама на собственном примере поняла, насколько важно уметь правильно одеваться. Вот такая история.

*Нормы делового стиля подразумевают:
Строгая прическа: элегантная стрижка или низкий пучок;
Легкий макияж;
Цвет волос близок к натуральному;
Натуральный цвет кожи или легкий загар;
Элегантный деловой костюм;
Неглубокие вырезы;
Неброские украшения.*